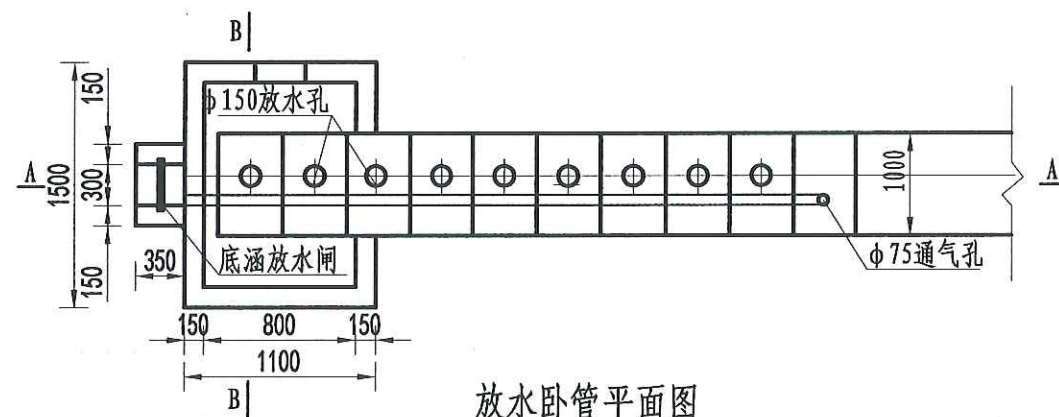


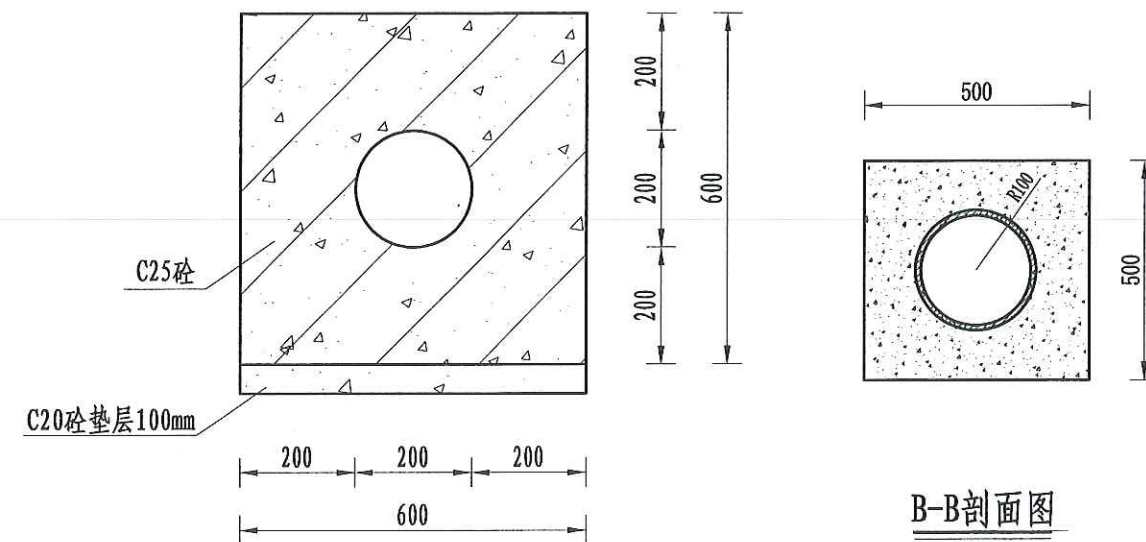
放水卧管纵断面图
1: 50



放水卧管平面图
1: 50

说明:

- 图中尺寸单位为mm, 高程单位为m;
- 混凝土等级: 垫层C20, 截水墙、放水卧管C25, 消力箱C25, 输水涵管采用DN200PE管外包砼;
- 消力箱、输水涵管基础以下开挖后采用混凝土回填或打桩至基岩, 确保基础稳定;
- 砼截渗墙须伸入不透水层0.3-0.5m;
- 放水消力池施工可做成一次性钢模板, 也可按工期施工, 先浇筑底部及边墙, 顶部浇筑采用一次性钢模板;
- 要求地基承载力 $\geq 150\text{KPa}$.



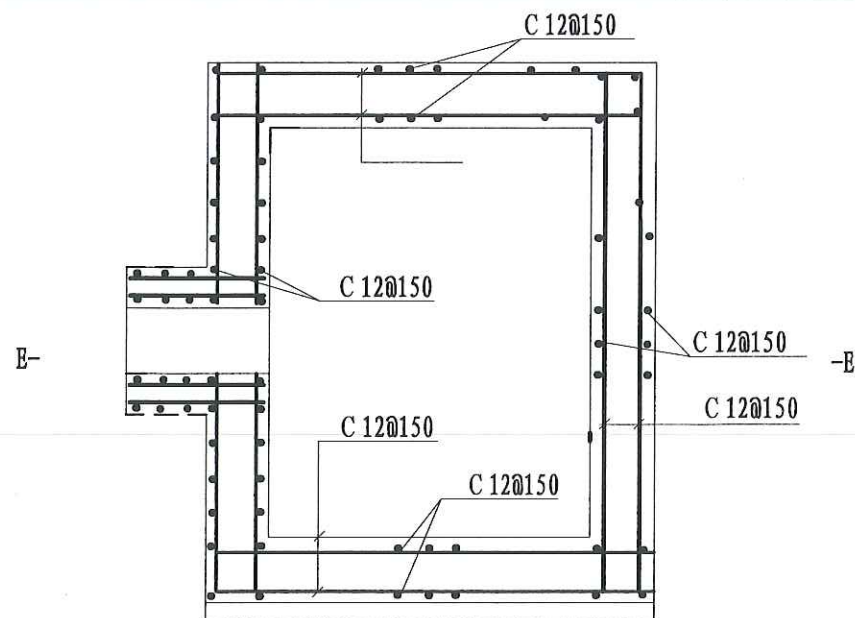
A-A剖面图
1: 25

B-B剖面图
1: 25

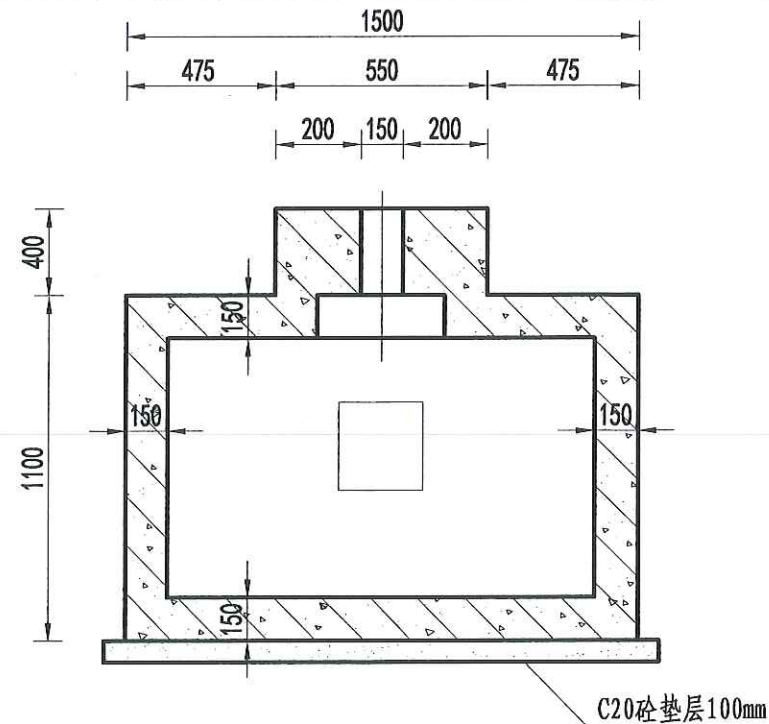
四川恒阳万佳工程设计有限公司
技术成果专用章①

设计资质证书编号: A251034674-6/1
注册造价工程师: 015106155166

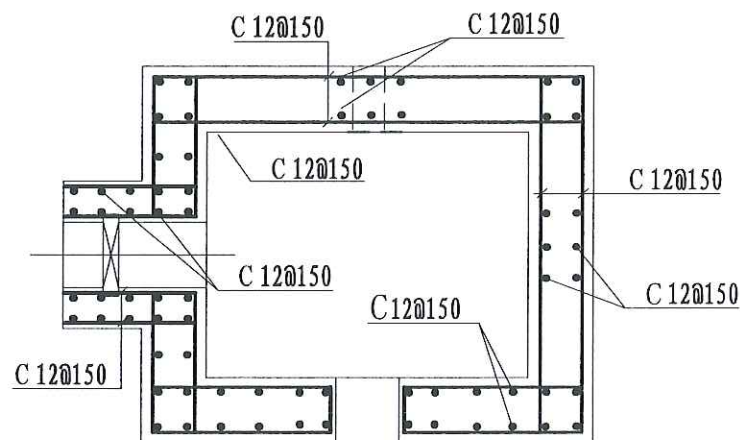
四川恒阳万佳工程设计有限公司							
核定	罗敏		湘潭县高标准农田建设项目 (二〇二四年、投融资创新) 第四十九标段		实施	阶段	
审查	吴星				高标	农田	
校核	吴星				卧管整修设计图		
设计	王群						
制图							
描图	CAD		比例	见图	日期	2024.08	
设计证号	A251034674		图号	LQC-ST-17			



消力箱配筋图
1: 50



B-B剖面图
1: 50



E-E剖面图
1: 50

说明:

- 图中尺寸单位为mm, 高程单位为m;
- 混凝土等级: 涵洞、消力箱C25, 垫层C20;
- 钢筋保护层厚度为35mm;
- 钢筋搭接长度: 单面焊为10d, 双面焊为5d, 绑扎为30d, 钢筋最小锚固长度不得小于35d;
- C 为 II 级钢筋, 孔口处钢筋截断并设弯钩。

四川恒阳万佳工程设计有限公司
技术成果专用章①

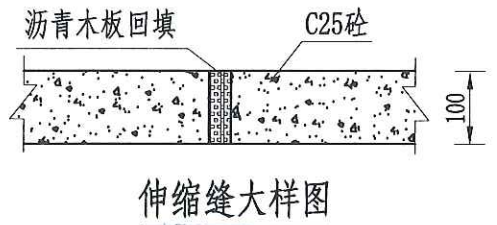
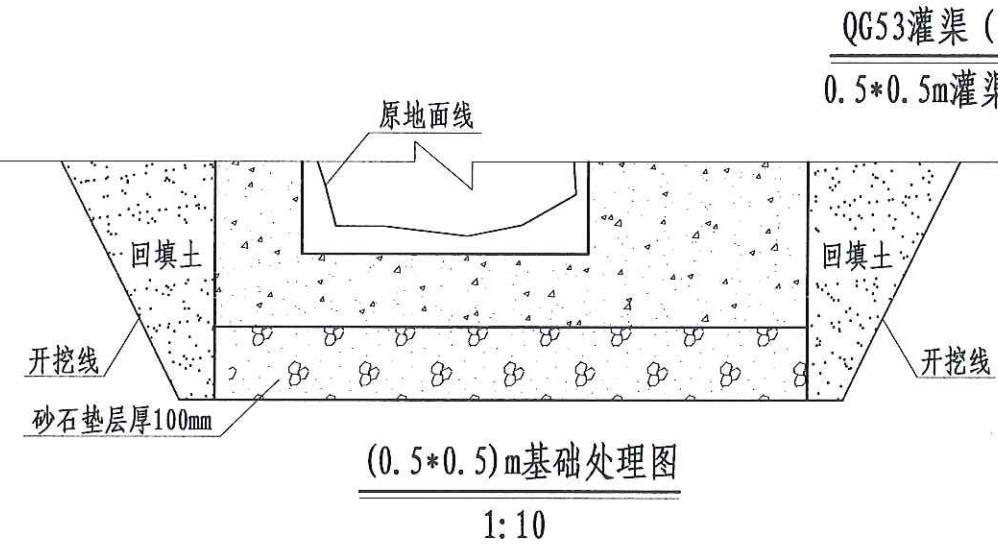
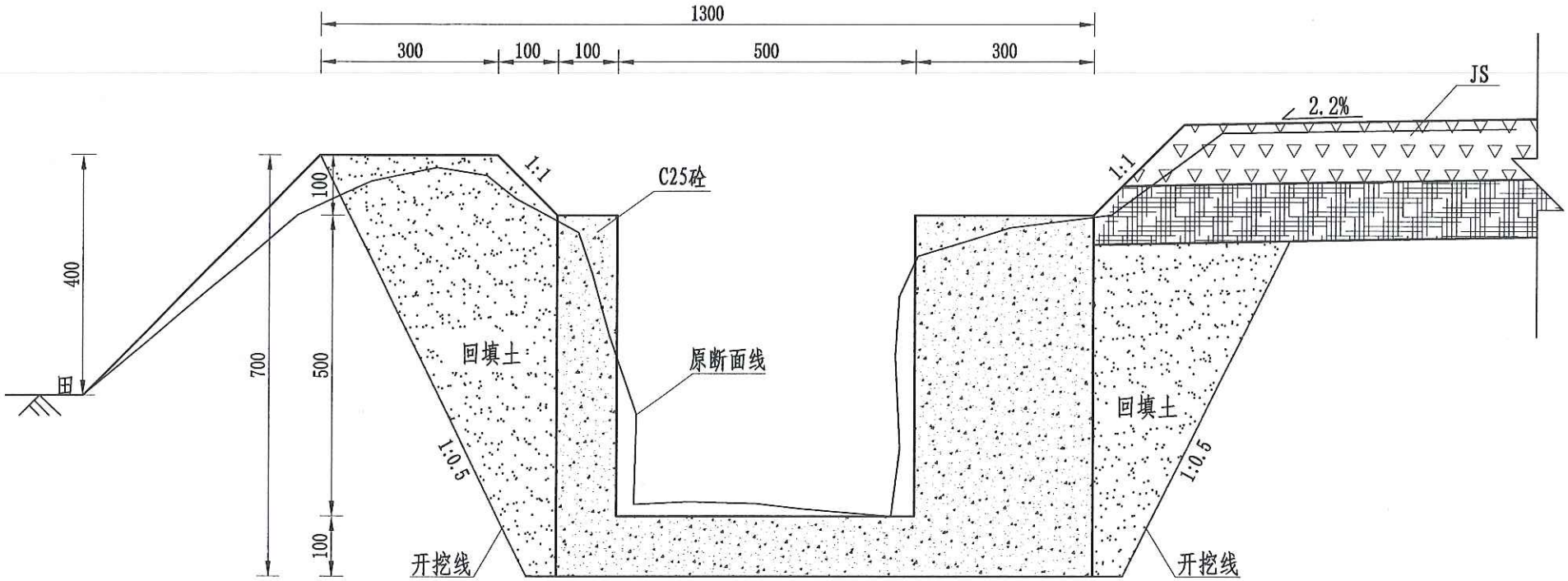
设计资质证书编号: A251034674-6/1

四川恒阳万佳工程设计有限公司					
核定	罗文		湘潭县高标准农田建设项目 (二〇二四年、投融资创新) 第四十九标段	实施	阶段
审查	吴星			高标	农田
校核	王群				
设计					
制图					
描图	CAD		比例	见图	日期 2024.08
设计证号	A251034674		图号		LQC-ST-18

灌溉渠道工程特性表

序号	建设地点	渠道名称	设计长度(m)	设计纵坡	断面形式	典型断面尺寸(m)	人行桥板数量(处)	备注
1	中路铺镇柳桥村	QG53	520	1/800	矩形	0.5×0.5	6	

序号	工程或费用名称	工程量计算式	单位	数量
21.00	QG53 (0.5m*0.5m)	520.00	m	520.00
21.10	渠道部分	520.00	m	520.00
	渠道土方开挖	$(0.52+0.2)/2*0.55*520*2+520*0.2*0.9$	m ³	299.52
	土方回填夯实	$520*0.9*0.25*2$	m ³	234.00
	砂石垫层	$520*0.9*0.1$	m ³	46.80
	C25砼底板	$520*0.1*0.9$	m ³	46.80
	C25砼渠道护坡(10cm)	$520*0.5*0.1$	m ³	26.00
	C25砼渠道护坡(30cm)	$520*0.5*0.3$	m ³	78.00
	渠道模板制安	$520*0.4*2+520*0.5*2$	m ²	936.00
	伸缩缝	$(520/5-1)*(0.5*0.1+0.5*0.3+0.9*0.1)$	m ²	29.87
	DN200PVC排水管	$520/20*1*2$	m	52.00
	清表	$520*1*2$	m ²	1040.00
	渠底彩条布	$520*0.9$	m ²	468.00
	水位尺	1.00	根	1.00
21.20	分水口(0.5m)	10.00	处	10.00
	渠道土方开挖	$(0.52+0.2)/2*0.55*10*2+10*0.2*0.74$	m ³	5.44
	土方回填夯实	$10*0.65*0.25*2$	m ³	3.25
	C25砼闸墩	$10*(0.52*0.22*2+0.94*0.2)*0.3$	m ³	1.25
	钢模板	$10*(0.7*(0.3+0.1*2)+0.52*0.05*3)*2$	m ²	8.56
	木闸门	$(0.57+0.9)*0.55*10$	m ²	8.09
21.30	人行桥(0.5m)	5.00	座	5.00
	C35砼桥板	$1.24*0.15*1*5$	m ³	0.93
	C25桥台砼	$((0.37+0.22)/2*0.5*2+1.24*0.2)*1*5$	m ³	2.72
	钢模板	$((0.85+0.52)*1*2+0.8*1+1.24*0.15*2)*5$	m ²	19.56
	钢筋制安	0.03*5	t	0.15
21.40	机耕桥(0.5m)	5.00	座	5.00
	C35砼桥板	$1.24*0.2*2*5$	m ³	2.48
	C25桥台砼	$((0.37+0.22)/2*0.5*2+1.24*0.2)*2*5$	m ³	5.43
	钢模板	$((0.9+0.52)*1*2+0.8*2+1.24*0.2*2)*5$	m ²	24.68
	钢筋制安	0.03*5	t	0.15



说明:

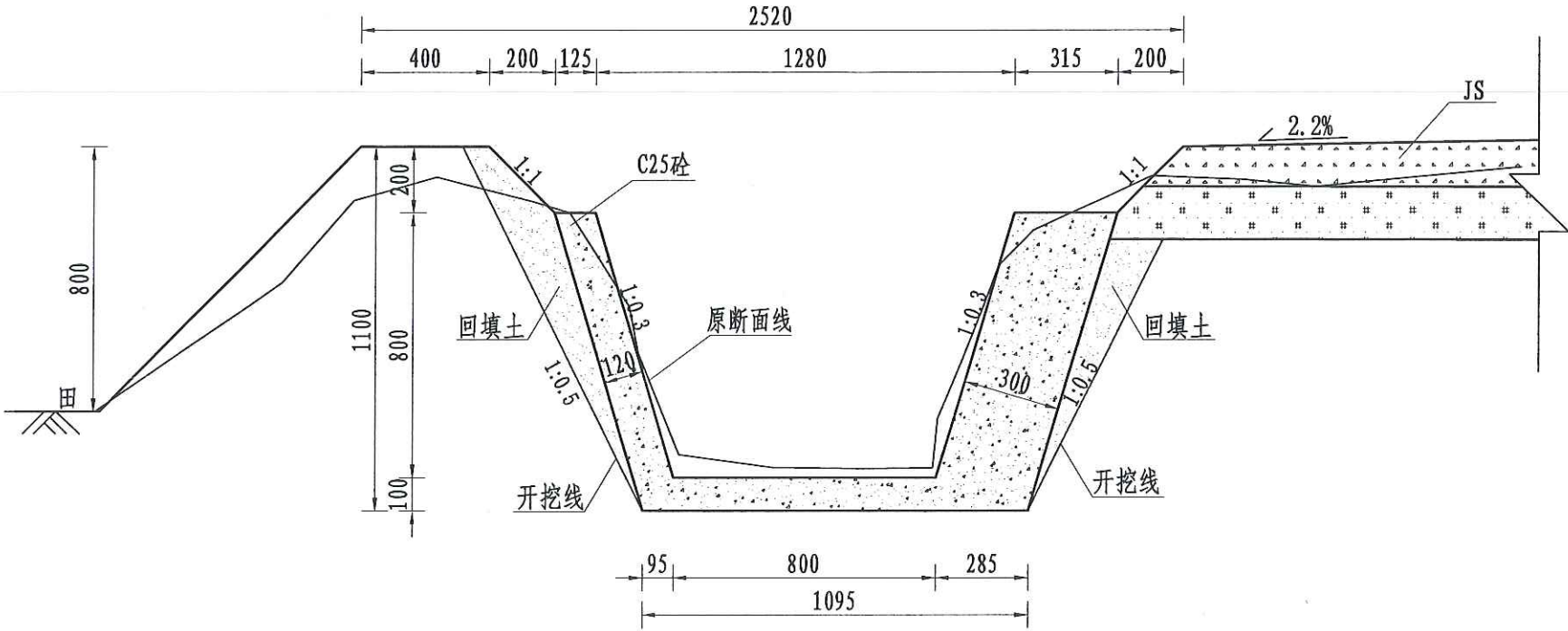
- 1、本图尺寸除注明外,其余均以mm计,各图比例见图;
- 2、新开挖渠道须按渠道断面尺寸开挖至设计渠基并夯实后再进行下一工序;
- 3、渠基要求为硬基层,若为软土时须加厚渠基或垫层,施工时根据现场情况确定;
- 4、现浇砼渠每隔5m设伸缩缝(通缝缝宽2cm),勾缝处用清水冲洗并用沥青木板填缝;
- 5、渠道每100m设置分水口一个,40*40以上田间渠道每隔100m设置一人行桥板;
- 6、本图根据现场实地踏勘结合当地村民的意见进行渠道横断面典型设计,施工时须现场核实,要求渠道纵坡不小于0.05%且不大于0.3%,并注意与前后渠道衔接,保证灌排水顺畅;
- 7、图中渠道横断面宽度与深度为渠道起点至终点之平均尺寸,施工时可根据现场适当调整,其调整范围:宽度±100mm,深度±200mm。

四川恒阳万佳工程设计有限公司					
核定	罗文	湘潭县高标准农田建设项目		实施	阶段
审查	吴星	(二〇二四年、投融资创新)		高标	农田
校核	吴星	第四十九标段			
设计	王邵	中路铺镇柳桥村QG53设计图			
制图		比例	见图	日期	2024.08
描图	CAD	图号	LQC-QG-01		
设计证号	A251034674				

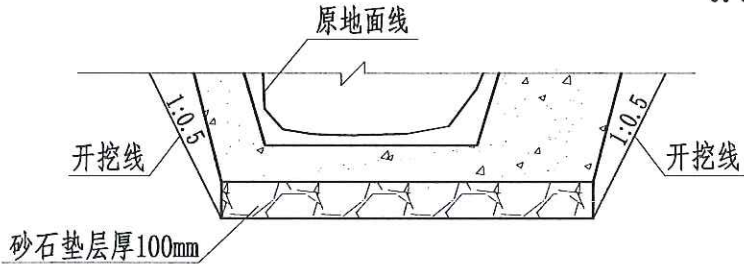
序号	工程或费用名称	工程量计算式	单位	数量
22.00	QG54 (0.8m*0.8m)	300.00	m	300.00
22.10	渠道部分	300.00	m	300.00
	渠道土方开挖	$(0.65+0.2)/2*1.0*300*2+300*0.2*1.05$	m ³	318.00
	土方回填夯实	$300*1.2*0.35*2$	m ³	252.00
	砂石垫层	$300*1.05*0.1$	m ³	31.50
	C25砼底板	$1.05*0.1*300$	m ³	31.50
	C25砼渠道护坡 (12cm)	$0.83*0.15*300$	m ³	37.35
	C25砼渠道护坡 (30cm)	$0.83*0.30*300$	m ³	74.70
	渠道模板制安	$0.83*2*300$	m ²	498.00
	伸缩缝	$(300/5-1)*(0.83*0.15+0.83*0.25+1.05*0.1)$	m ²	25.78
	DN200PVC排水管	$300/2*1*2$	m	300.00
	清表	$1.5*2*300$	m ²	900.00
	渠底彩条布	$300*1.05$	m ²	315.00
	标识牌	1.00	处	1.00
	水位尺	1.00	根	1.00
22.20	分水口 (0.8m)	6.00	处	6.00
	渠道土方开挖	$(0.65+0.2)/2*1.0*6*2+6*0.2*1.04$	m ³	6.35
	土方回填夯实	$6*1.1*0.35*2$	m ³	4.62
	C25砼闸墩	$6*(0.83*0.25*2+1.3*0.2)*0.3$	m ³	1.22
	钢模板	$6*(1*(0.3+0.1*2)+0.83*0.05*3)*2$	m ²	7.49
	木闸门	$(0.86+1.36)*0.84*6$	m ²	11.19
22.30	人行桥 (0.8m)	3.00	座	3.00
	C35砼桥板	$1.78*0.15*1*3$	m ³	0.80
	C25桥台砼	$((0.49+0.25)/2*0.8*2+1.78*0.2)*1*3$	m ³	2.84
	钢模板	$((1.15+1.05)*1*2+1.28*1+1.78*0.15*2)*3$	m ²	18.64
	钢筋制安	$0.05*3$	t	0.15
22.40	机耕桥 (0.8m)	3.00	座	3.00
	C35砼桥板	$1.78*0.2*1*3$	m ³	1.07
	C25桥台砼	$((0.49+0.25)/2*0.8*2+1.78*0.2)*2*3$	m ³	5.69
	钢模板	$((1.2+1.05)*1*2+1.28*2+1.78*0.2*2)*3$	m ²	23.32
	钢筋制安	$0.05*3$	t	0.15

灌溉渠道工程特性表

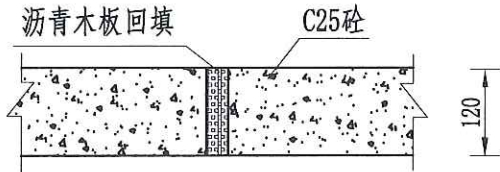
序号	建设地点	渠道名称	设计长度(m)	设计纵坡	断面形式	典型断面尺寸(m)	人行桥板数量(处)	备注
2	中路铺镇柳桥村	QG54	300	1/800	梯形	0.8×0.8	3	



QG54灌渠 (0+000-0+300)
0.8*0.8m灌渠横断面图 1:20



(0.8*0.8)m基础处理图
1:25



伸缩缝大样图

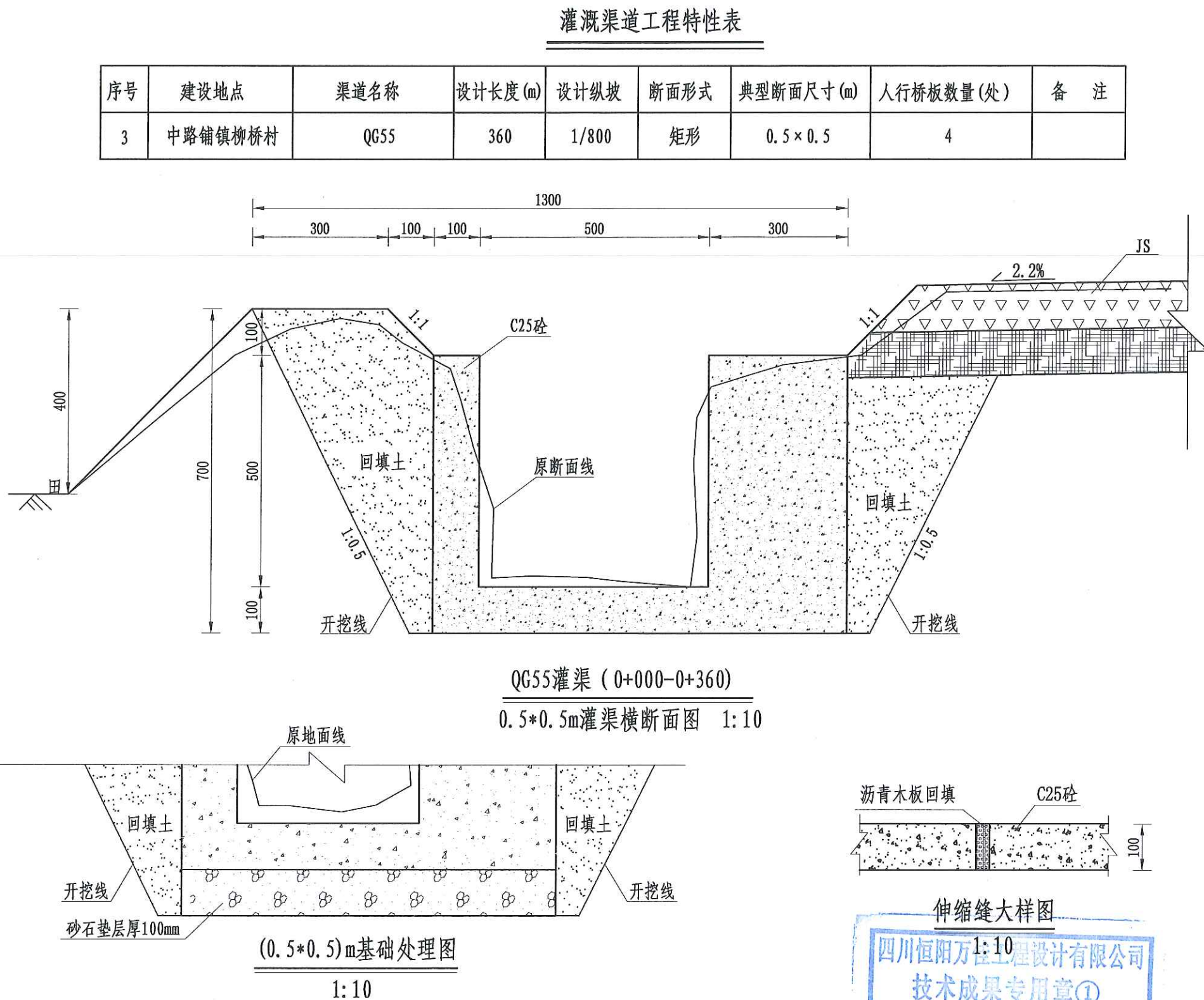
1:10 四川恒阳万佳工程设计有限公司
技术成果专用章①

说明:

- 1、本图尺寸除注明外,其余均以mm计,各图比例见图;
- 2、新开挖渠道须按渠道断面尺寸开挖至设计渠基并夯实后再进行下一工序;
- 3、渠基要求为硬基层,若为软土时须加厚渠基或垫层,施工时根据现场情况确定;
- 4、现浇砼渠每隔5m设伸缩缝(通缝缝宽2cm),勾缝处用清水冲洗并用沥青木板填缝;
- 5、渠道每100m设置分水口一个,40*40以上田间渠道每隔100m设置一人行桥板;
- 6、本图根据现场实地踏勘结合当地村民的意见进行渠道横断面典型设计,施工时须现场核实,要求渠道纵坡不小于0.05%且不大于0.3%,并注意与前后渠道衔接,保证灌排水顺畅;
- 7、图中渠道横断面宽度与深度为渠道起点至终点之平均尺寸,施工时可根据现场适当调整,其调整范围:宽度±100mm,深度±200mm。

四川恒阳万佳工程设计有限公司					
核定	罗文		湘潭县高标准农田建设项目 (二〇二四年、投融资创新) 第四十九标段	实施	阶段
审查	吴星			高标	农田
校核	吴星				
设计	王郡				
制图					
描图	CAD		比例	见图	日期 2024.08
设计证号	A251034674		图号		LQC-QG-02

序号	工程或费用名称	工程量计算式	单位	数量
23.00	QG55 (0.5m*0.5m)	360.00	m	360.00
23.10	渠道部分	360.00	m	360.00
	渠道土方开挖	$(0.52+0.2)/2*0.55*360*2+360*0.2*0.9$	m ³	207.36
	土方回填夯实	$360*0.9*0.25*2$	m ³	162.00
	砂石垫层	$360*0.9*0.1$	m ³	32.40
	C25砼底板	$360*0.1*0.9$	m ³	32.40
	C25砼渠道护坡 (10cm)	$360*0.5*0.1$	m ³	18.00
	C25砼渠道护坡 (30cm)	$360*0.5*0.3$	m ³	54.00
	渠道模板制安	$360*0.4*2+360*0.5*2$	m ²	648.00
	伸缩缝	$(360/5-1)*(0.5*0.1+0.5*0.3+0.9*0.1)$	m ²	20.59
	DN200PVC排水管	$360/20*1*2$	m	36.00
	清表	$360*1*2$	m ²	720.00
	渠底彩条布	$360*0.9$	m ²	324.00
	水位尺	1.00	根	1.00
23.20	分水口 (0.5m)	7.00	处	7.00
	渠道土方开挖	$(0.52+0.2)/2*0.55*7*2+7*0.2*0.74$	m ³	3.81
	土方回填夯实	$7*0.65*0.25*2$	m ³	2.28
	C25砼闸墩	$7*(0.52*0.22*2+0.94*0.2)*0.3$	m ³	0.88
	钢模板	$7*(0.7*(0.3+0.1*2)+0.52*0.05*3)*2$	m ²	5.99
	木闸门	$(0.57+0.9)*0.55*7$	m ²	5.66
23.30	人行桥 (0.5m)	3.00	座	3.00
	C35砼桥板	$1.24*0.15*1*3$	m ³	0.56
	C25桥台砼	$((0.37+0.22)/2*0.5*2+1.24*0.2)*1*3$	m ³	1.63
	钢模板	$((0.85+0.52)*1*2+0.8*1+1.24*0.15*2)*3$	m ²	11.74
	钢筋制安	$0.03*3$	t	0.09
23.40	机耕桥 (0.5m)	3.00	座	3.00
	C35砼桥板	$1.24*0.2*2*3$	m ³	1.49
	C25桥台砼	$((0.37+0.22)/2*0.5*2+1.24*0.2)*2*3$	m ³	3.26
	钢模板	$((0.9+0.52)*1*2+0.8*2+1.24*0.2*2)*3$	m ²	14.81
	钢筋制安	$0.03*3$	t	0.09



说明:

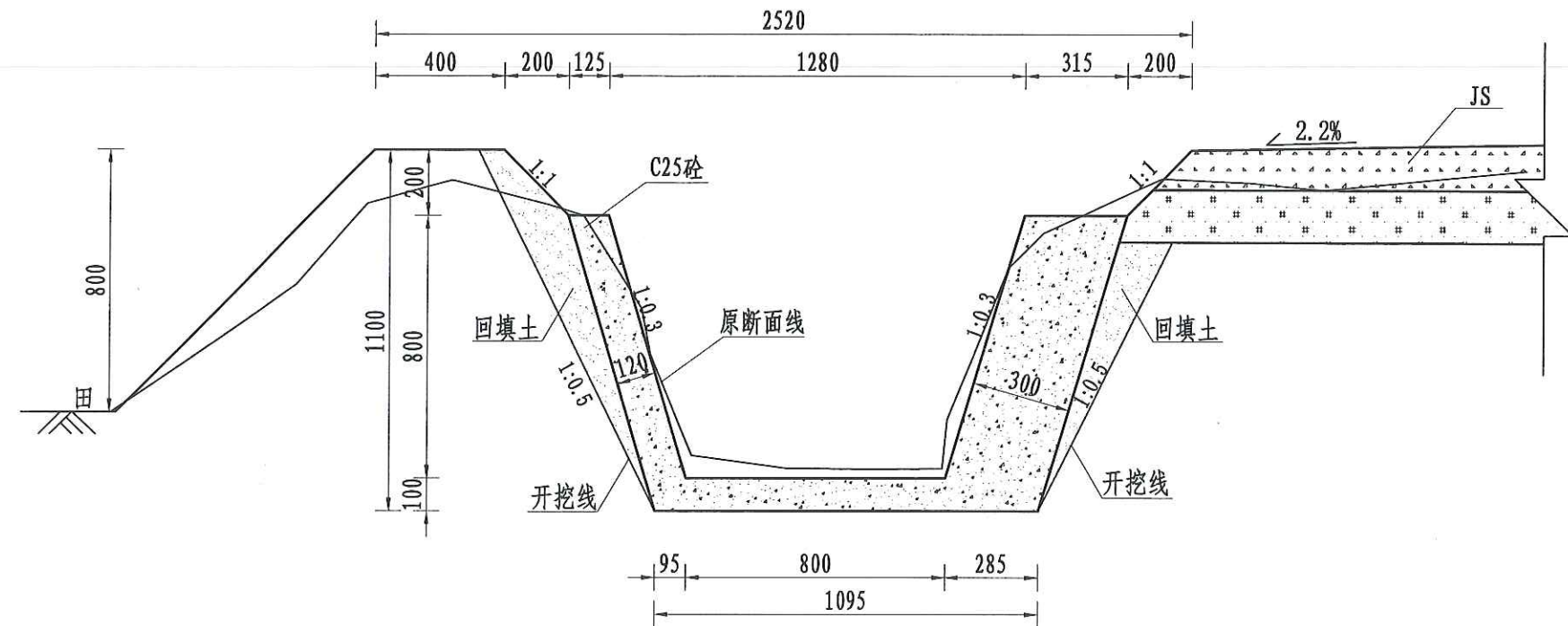
- 1、本图尺寸除注明外,其余均以mm计,各图比例见图;
- 2、新开挖渠道须按渠道断面尺寸开挖至设计渠基并夯实后再进行下一工序;
- 3、渠基要求为硬基层,若为软土时须加厚渠基或垫层,施工时根据现场情况确定;
- 4、现浇砼渠每隔5m设伸缩缝(通缝缝宽2cm),勾缝处用清水冲洗并用沥青木板填缝;
- 5、渠道每100m设置分水口一个,40*40以上田间渠道每隔100m设置一人行桥板;
- 6、本图根据现场实地踏勘结合当地村民的意见进行渠道横断面典型设计,施工时须现场核实,要求渠道纵坡不小于0.05%且不大于0.3%,并注意与前后渠道衔接,保证灌排水顺畅;
- 7、图中渠道横断面宽度与深度为渠道起点至终点之平均尺寸,施工时可根据现场适当调整,其调整范围:宽度±100mm,深度±200mm。

四川恒阳万佳工程设计有限公司							
核定	罗文		湘潭县高标准农田建设项目	实施	阶段		
审查	吴星		(二〇二四年、投融资创新)	高标	农田		
校核	吴星		第四十九标段				
设计	王郡		中路铺镇柳桥村QG55设计图				
制图							
描图	CAD		比例	见图	日期	2024.08	
设计证号	A251034674		图号	LQC-QG-03			

灌溉渠道工程特性表

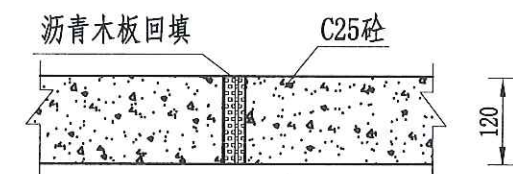
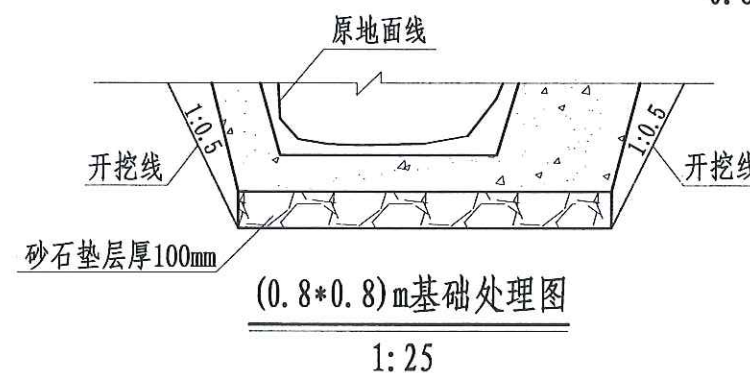
序号	工程或费用名称	工程量计算式	单位	数量
24.00	QG56 (0.8m*0.8m)	300.00	m	300.00
24.10	渠道部分	300.00	m	300.00
	渠道土方开挖	$(0.65+0.2)/2*1.0*300*2+300*0.2*1.05$	m ³	318.00
	土方回填夯实	$300*1.2*0.35*2$	m ³	252.00
	砂石垫层	$300*1.05*0.1$	m ³	31.50
	C25砼底板	$1.05*0.1*300$	m ³	31.50
	C25砼渠道护坡 (15cm)	$0.83*0.15*300$	m ³	37.35
	C25砼渠道护坡 (30cm)	$0.83*0.30*300$	m ³	74.70
	渠道模板制安	$0.83*2*300$	m ²	498.00
	伸缩缝	$(300/5-1)*(0.83*0.15+0.83*0.25+1.05*0.1)$	m ²	25.78
	DN200PVC排水管	$300/2*1*2$	m	300.00
	清表	$1.5*2*300$	m ²	900.00
	渠底彩条布	$300*1.05$	m ²	315.00
	标识牌	1.00	处	1.00
	水位尺	1.00	根	1.00
24.20	分水口 (0.8m)	6.00	处	6.00
	渠道土方开挖	$(0.65+0.2)/2*1.0*6*2+6*0.2*1.04$	m ³	6.35
	土方回填夯实	$6*1.1*0.35*2$	m ³	4.62
	C25砼闸墩	$6*(0.83*0.25*2+1.3*0.2)*0.3$	m ³	1.22
	钢模板	$6*(1*(0.3+0.1*2)+0.83*0.05*3)*2$	m ²	7.49
	木闸门	$(0.86+1.36)*0.84*6$	m ²	11.19
24.30	人行桥 (0.8m)	3.00	座	3.00
	C35砼桥板	$1.78*0.15*1*3$	m ³	0.80
	C25桥台砼	$((0.49+0.25)/2*0.8*2+1.78*0.2)*1*3$	m ³	2.84
	钢模板	$((1.15+1.05)*1*2+1.28*1+1.78*0.15*2)*3$	m ²	18.64
	钢筋制安	$0.05*3$	t	0.15
24.40	机耕桥 (0.8m)	3.00	座	3.00
	C35砼桥板	$1.78*0.2*1*3$	m ³	1.07
	C25桥台砼	$((0.49+0.25)/2*0.8*2+1.78*0.2)*2*3$	m ³	5.69
	钢模板	$((1.2+1.05)*1*2+1.28*2+1.78*0.2*2)*3$	m ²	23.32
	钢筋制安	$0.05*3$	t	0.15

序号	建设地点	渠道名称	设计长度(m)	设计纵坡	断面形式	典型断面尺寸(m)	人行桥板数量(处)	备 注
4	中路铺镇柳桥村	QG56	300	1/800	梯形	0.8×0.8	3	



QG56灌渠 (0+000-0+300)

0.8*0.8m灌渠横断面图 1:20



伸缩缝大样图

说明:

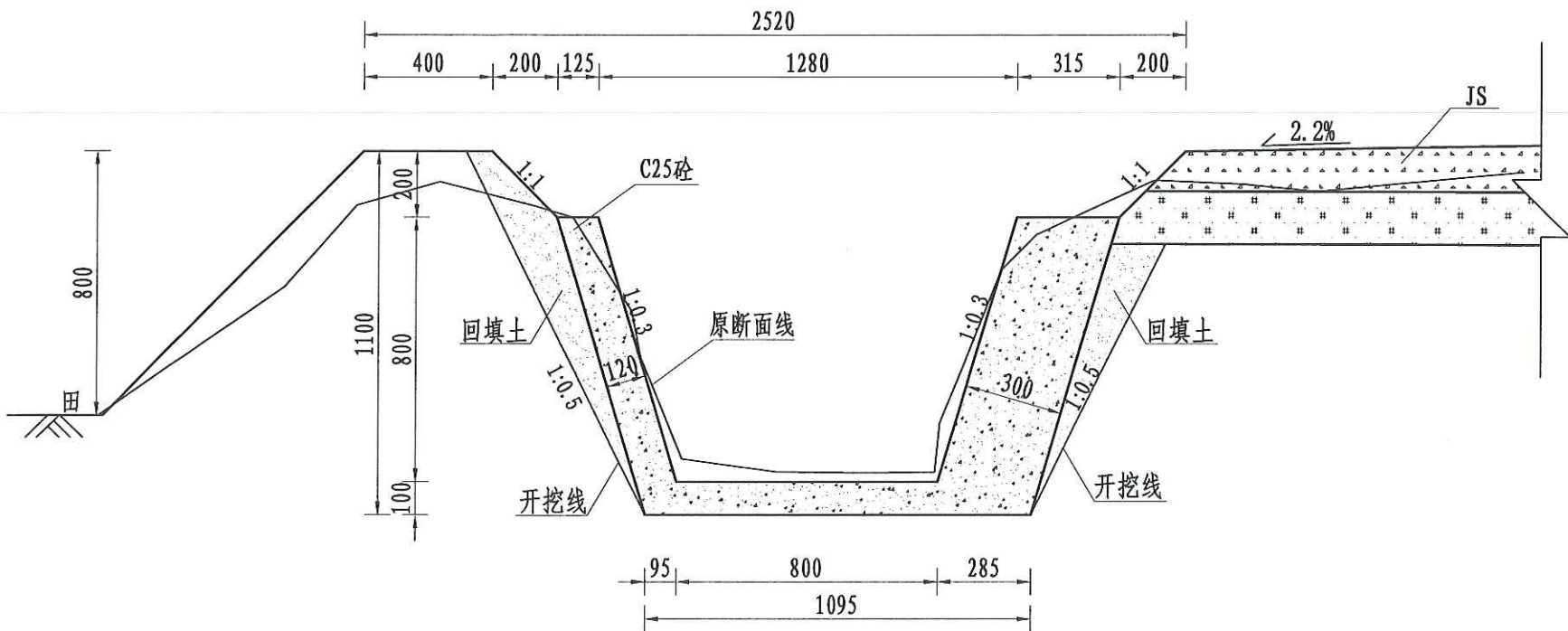
- 1、本图尺寸除注明外,其余均以mm计,各图比例见图;
- 2、新开挖渠道须按渠道断面尺寸开挖至设计渠基并夯实后再进行下一工序;
- 3、渠基要求为硬基层,若为软土时须加厚渠基或垫层,施工时根据现场情况确定;
- 4、现浇砼渠每隔5m设伸缩缝(通缝缝宽2cm),勾缝处用清水冲洗并用沥青木板填缝;
- 5、渠道每100m设置分水口一个,40*40以上田间渠道每隔100m设置一人行桥板;
- 6、本图根据现场实地踏勘结合当地村民的意见进行渠道横断面典型设计,施工时须现场核实,要求渠道纵坡不小于0.05%且不大于0.3%,并注意与前后渠道衔接,保证灌排水顺畅;
- 7、图中渠道横断面宽度与深度为渠道起点至终点之平均尺寸,施工时可根据现场适当调整,其调整范围:宽度 $\pm 100\text{mm}$,深度 $\pm 200\text{mm}$ 。

四川恒阳万佳工程设计有限公司							
核定	罗敏	湘潭县高标准农田建设项目 (二〇二四年、投融资创新) 第四十九标段	实施	阶段			
审查	吴星		高标	农田			
校核			中路铺镇柳桥村QG56设计图				
设计	王郡						
制图							
描图	CAD	比例	见图	日期	2024.08		
设计证号	A251034674	图号	LQC-QG-04				

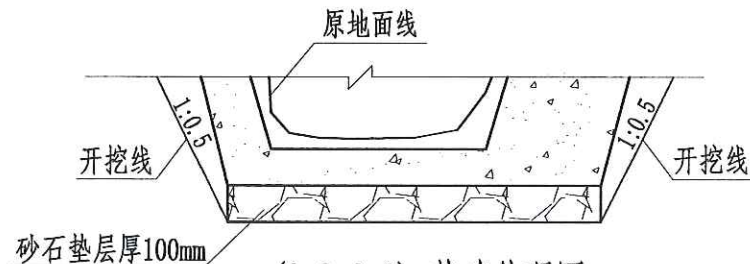
灌溉渠道工程特性表

序号	建设地点	渠道名称	设计长度(m)	设计纵坡	断面形式	典型断面尺寸(m)	人行桥板数量(处)	备注
5	中路铺镇柳桥村	QG57	260	1/800	梯形	0.8×0.8	2	

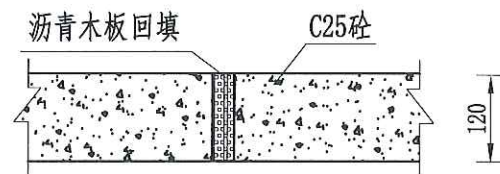
序号	工程或费用名称	工程量计算式	单位	数量
25.00	QG57 (0.8m*0.8m)	260.00	m	260.00
25.10	渠道部分	260.00	m	260.00
	渠道土方开挖	(0.65+0.2)/2*1.0*260*2+260*0.2*1.05	m3	275.60
	土方回填夯实	260*1.2*0.35*2	m3	218.40
	砂石垫层	260*1.05*0.1	m3	27.30
	C25砼底板	1.05*0.1*260	m3	27.30
	C25砼渠道护坡(12cm)	0.83*0.15*260	m3	32.37
	C25砼渠道护坡(30cm)	0.83*0.30*260	m3	64.74
	渠道模板制安	0.83*2*260	m²	431.60
	伸缩缝	(260/5-1)*(0.83*0.15+0.83*0.25+1.05*0.1)	m2	22.29
	DN200PVC排水管	260/2*1*2	m	260.00
	清表	1.5*2*260	m2	780.00
	渠底彩条布	260*1.05	m2	273.00
	标识牌	1.00	处	1.00
	水位尺	1.00	根	1.00
25.20	分水口(0.8m)	5.00	处	5.00
	渠道土方开挖	(0.65+0.2)/2*1.0*5*2+5*0.2*1.04	m3	5.29
	土方回填夯实	5*1.1*0.35*2	m3	3.85
	C25砼闸墩	5*(0.83*0.25*2+1.3*0.2)*0.3	m3	1.01
	钢模板	5*(1*(0.3+0.1*2)+0.83*0.05*3)*2	m²	6.25
	木闸门	(0.86+1.36)*0.84*5	m2	9.32
25.30	人行桥(0.8m)	2.00	座	2.00
	C35砼桥板	1.78*0.15*1*2	m3	0.53
	C25桥台砼	((0.49+0.25)/2*0.8*2+1.78*0.2)*1*2	m3	1.90
	钢模板	((1.15+1.05)*1*2+1.28*1+1.78*0.15*2)*2	m²	12.43
	钢筋制安	0.05*2	t	0.10
25.40	机耕桥(0.8m)	2.00	座	2.00
	C35砼桥板	1.78*0.2*1*2	m3	0.71
	C25桥台砼	((0.49+0.25)/2*0.8*2+1.78*0.2)*2*2	m3	3.79
	钢模板	((1.2+1.05)*1*2+1.28*2+1.78*0.2*2)*2	m²	15.54
	钢筋制安	0.05*2	t	0.10



QG57灌渠(0+000-0+260)
0.8*0.8m灌渠横断面图 1:20



(0.8*0.8)m基础处理图
1:25



伸缩缝大样图
1:10

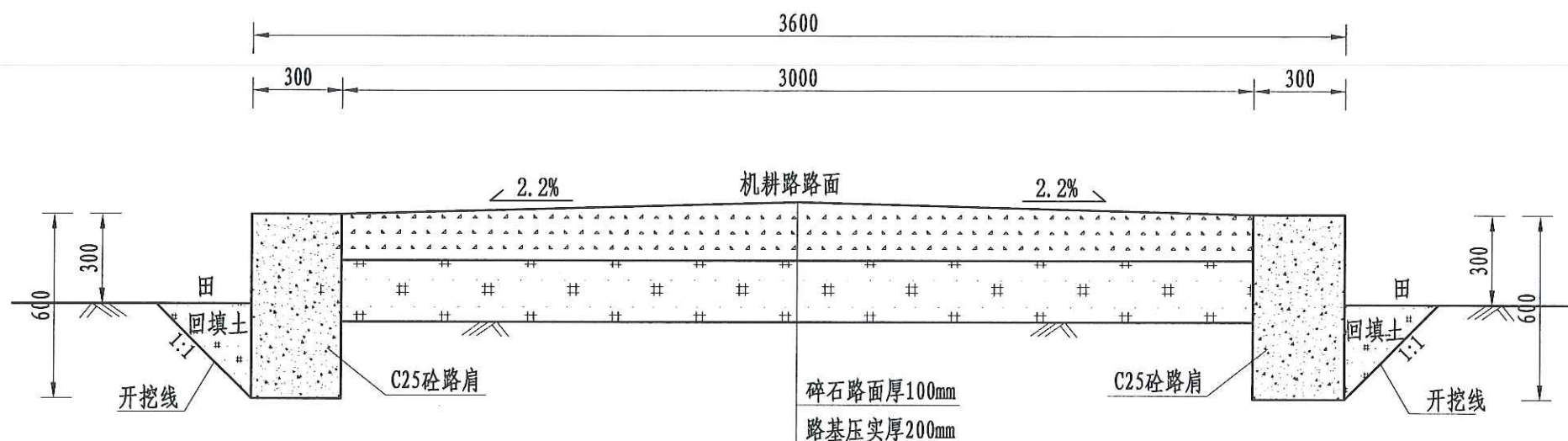
说明:

- 1、本图尺寸除注明外,其余均以mm计,各图比例见图;
- 2、新开挖渠道须按渠道断面尺寸开挖至设计渠基并夯实后再进行下一工序;
- 3、渠基要求为硬基层,若为软土时须加厚渠基或垫层,施工时根据现场情况确定;
- 4、现浇砼渠每隔5m设伸缩缝(通缝缝宽2cm),勾缝处用清水冲洗并用沥青木板填缝;
- 5、渠道每100m设置分水口一个,40*40以上田间渠道每隔100m设置一人行桥板;
- 6、本图根据现场实地踏勘结合当地村民的意见进行渠道横断面典型设计,施工时须现场核实,要求渠道纵坡不小于0.05%且不大于0.3%,并注意与前后渠道衔接,保证灌排水顺畅;
- 7、图中渠道横断面宽度与深度为渠道起点至终点之平均尺寸,施工时可根据现场适当调整,其调整范围:宽度±100mm,深度±200mm。

四川恒阳万佳工程设计有限公司

核定	罗文	实施	阶段
审查	吴星	高标	农田
校核	吴星		
设计	王郡		
制图			
描图	CAD	比例	见图
设计证号	A251034674	图号	LQC-QG-05

序号	工程或费用名称	工程量计算式	单位	数量
(一)	JS11	450	m	450
1	机耕路部分 (0+000-0+110)	110	m	110
	土方开挖	$110 \times 0.6 \times 0.5 + 110 \times 3 \times 0.2$	m ³	132
	路基土方回填 并夯实(外运 2km)	$110 \times 3 \times 0.2 + 110 \times 0.2 \times 0.6 \times 2$	m ³	92.4
	碎石路面	110×3	m ²	330
	C25砼路肩	$0.3 \times 0.6 \times 110 \times 2$	m ³	39.6
	钢模板	$0.6 \times 110 \times 2$	m ²	132
	伸缩缝	$(110/5-1) \times 0.3 \times 0.6 \times 2$	m ²	7.56
	标识牌	1	处	1
2	机耕路部分 (0+110-0+450)	340	m	340
	土方开挖	$340 \times 0.6 \times 0.5 + 340 \times 3 \times 0.2$	m ³	306
	路基土方回填 并夯实(外运 2km)	$340 \times 0.2 \times 3.0 + 0.2 \times 0.6 \times 340$	m ³	244.8
	碎石路面	340×3	m ²	1020
	C25砼路肩	$0.3 \times 0.6 \times 340$	m ³	61.2
	钢模板	$340 \times 0.6 \times 2$	m ²	408
	伸缩缝	$(340/5-1) \times 0.3 \times 0.6$	m ²	12.06
3	会车道	1	处	1
	土方回填夯实	$(6+11) \times 0.5/2 \times 1 \times 0.2$	m ³	0.85
	碎石路面	$(6+11) \times 2/2 \times 1$	m ²	17
	C25砼路肩	$0.3 \times 0.6 \times 13 \times 1$	m ³	2.34
	路肩伸缩缝	$13/4 \times 0.3 \times 0.6 \times 1$	m ²	0.59
	钢模板	$0.6 \times 13 \times 1$	m ²	7.8
4	下田坡道	5	处	5
	土方开挖	$(0.7 \times 0.5 \times 3 + 1.5 \times 3 \times 0.3) \times 5$	m ³	12
	土方回填夯实	$(0.2 \times 0.5 \times 3 + 1.5 \times 2.4 \times 0.5) \times 5$	m ³	10.5
	C25砼挡墙	$1.53 \times 0.4 \times 0.3 \times 2 \times 5$	m ³	1.84
	C25砼齿墙	$(0.6 + 0.5) \times 3/2 \times 0.5 \times 5$	m ³	4.13
	碎石路面	$1.53 \times 2.4 \times 5$	m ²	18.36
	钢模板	$((0.6 + 0.5) \times 0.5 \times 2 + (0.5 + 0.6) \times 3 + 1.53 \times 2 \times 2) \times 5$	m ²	2.2
5	过路涵	1	m	1
	土方开挖	$(0.98 + 1.95) \times 1.23/2 \times 4 \times 1$	m ³	7.21
	土方回填夯实	$((0.98 + 1.95) \times 1.23/2 - 3.14 \times 0.31 \times 0.31 - 0.78 \times 0.27) \times 4 \times 1$	m ³	5.16
	Φ500过路涵	1*4	m	4
	C25砼端墙	$(1.3 \times 1.2 - 0.31 \times 0.31 \times 3.14) \times 0.24 \times 2 \times 1$	m ³	0.6
	C25砼消力池	$(0.7 \times 1.1 \times 0.1 + 0.3 \times 0.1 \times (1.1 \times 2 + 0.7)) \times 1$	m ³	0.16
	C25砼底座	$0.78 \times 0.27 \times (4 - 0.24 \times 2) \times 1$	m ³	0.74
	钢模板	$((1.3 \times 1.2 - 0.31 \times 0.31 \times 3.14) \times 4 + (0.3 + 0.4) \times (1.1 \times 2 + 0.7) + 0.27 \times 3.52 \times 2) \times 1$	m ²	8.96



JS11机耕路(0+000-0+110)断面图(1/2)

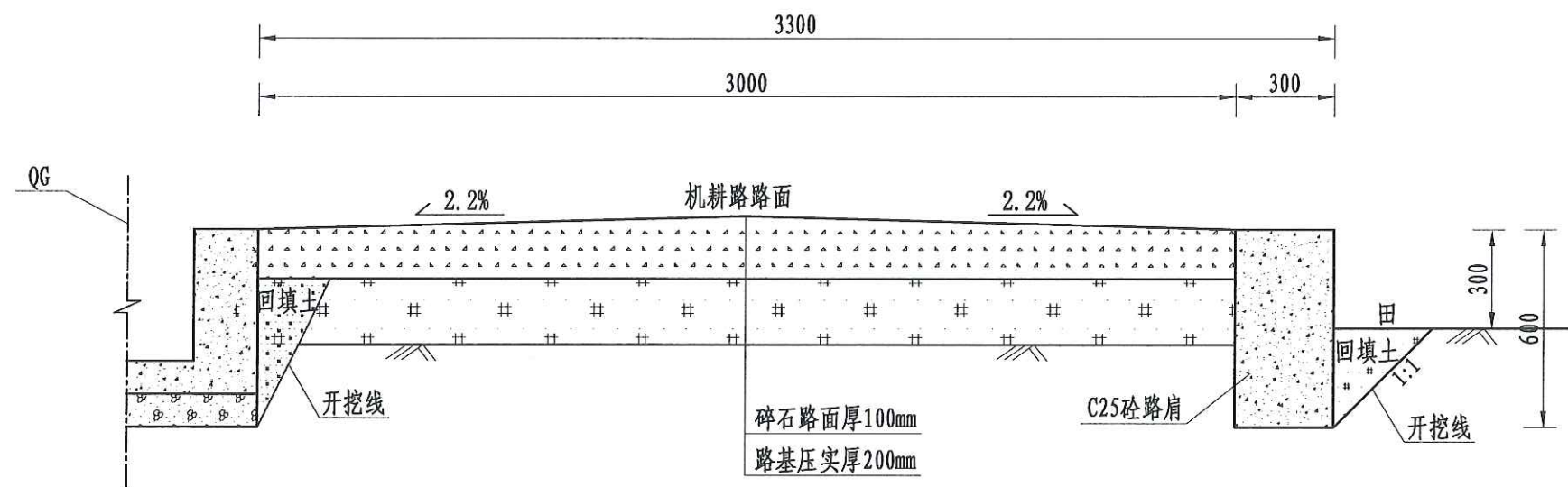
1:20

说明:

- 图中尺寸单位为mm, 高程单位为m;
- 新建机耕路道路与田面之间距离“300”, 根据施工现场实际情况而定;
- 路肩每隔5m设置1道伸缩缝, 缝宽2-3cm, 缝内回填沥青砂板, 表面用100# 水泥砂浆勾缝;
- 机耕路每隔100m设置1处会车道, 下田坡道根据现场实际需要设置;
- 基础地基承载力不小于150KPa;
- 未尽事宜按有关规定规划执行。

四川恒阳万佳工程设计有限公司
技术成果专用章①

四川恒阳万佳工程设计有限公司					
核定	罗文	湘潭县高标准农田建设项目 (二〇二四年、投融资创新) 第四十九标段	实施	阶段	
审查	吴星		高标	农田	
校核	吴星				
设计	王郡				中路铺镇柳桥村JS11设计图(1/2)
制图					
描图	CAD		比例	见图	日期 2024.08
设计证号	A251034674		图号		LQC-JS-01



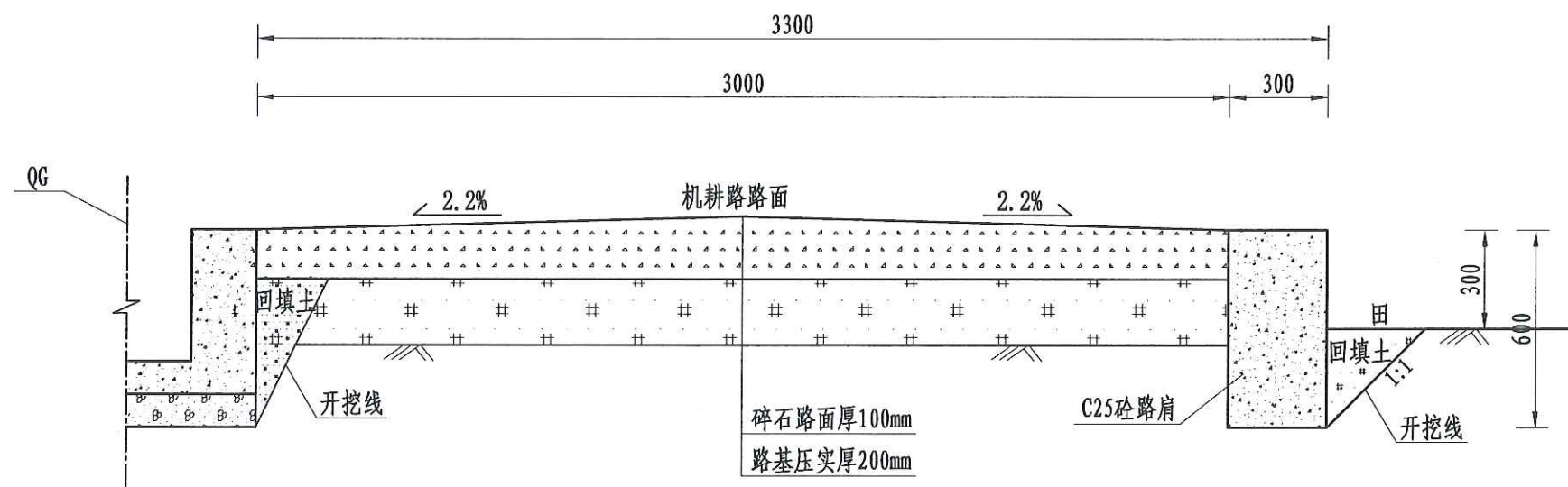
JS11机耕路(0+110-0+450)断面图 (2/2)
1:20

说明:

- 图中尺寸单位为mm, 高程单位为m;
- 新建机耕路道路与田面之间距离“300”, 根据施工现场实际情况而定;
- 路肩每隔5m设置1道伸缩缝, 缝宽2-3cm, 缝内回填沥青砂板, 表面用100# 水泥砂浆勾缝;
- 机耕路每隔100m设置1处会车道, 下田坡道根据现场实际需要设置;
- 基础地基承载力不小于150KPa;
- 未尽事宜按有关规定规划执行。

四川恒阳万佳工程设计有限公司
技术成果专用章①
设计资质证书编号: A251034674-6/1

四川恒阳万佳工程设计有限公司						
核定	罗文		湘潭县高标准农田建设项目 (二〇二四年、投融资创新) 第四十九标段		实施	阶段
审查	吴星				高标	农田
校核	王群		中路铺镇柳桥村JS11设计图 (2/2)			
设计						
制图						
描图	CAD		比例	见图	日期	2024.08
设计证号	A251034674		图号	LQC-JS-02		



JS12机耕路(0+000-0+240)断面图

1:20

说明:

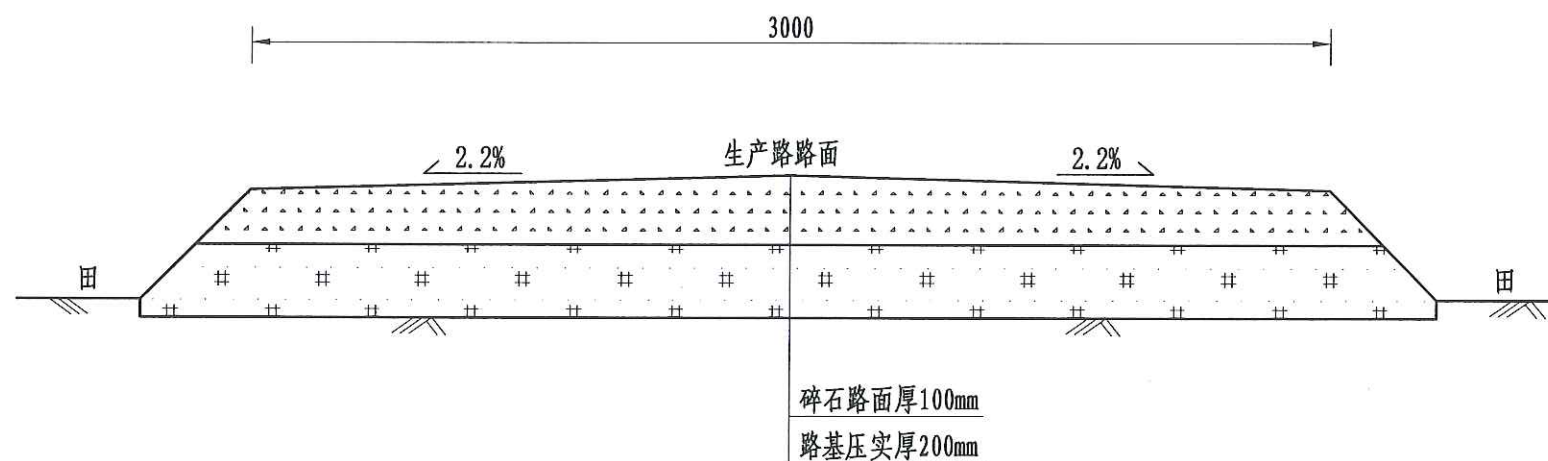
- 图中尺寸单位为mm,高程单位为m;
- 新建机耕路道路与田面之间距离“300”,根据施工现场实际情况而定;
- 路肩每隔5m设置1道伸缩缝,缝宽2-3cm,缝内回填沥青砂板,表面用100#水泥砂浆勾缝;
- 机耕路每隔100m设置1处会车道,下田坡道根据现场实际需要设置;
- 基础地基承载力不小于150KPa;
- 未尽事宜按有关规定规划执行。

序号	工程或费用名称	工程量计算式	单位	数量
(二)	JS12	240	m	240
1	机耕路部分	240	m	240
	土方开挖	$240 \times 0.6 \times 0.5 + 240 \times 3 \times 0.2$	m ³	216
	路基土方回填并夯实(外运2km)	$240 \times 0.2 \times 3.0 + 0.2 \times 0.6 \times 240$	m ³	172.8
	碎石路面	240×3	m ²	720
	C25砼路肩	$0.3 \times 0.6 \times 240$	m ³	43.2
	钢模板	$240 \times 0.6 \times 2$	m ²	288
	伸缩缝	$(240/5-1) \times 0.3 \times 0.6$	m ²	8.46
	标识牌	1	处	1
2	会车道	1	处	1
	土方回填夯实	$(6+11) \times 0.5/2 \times 1 \times 0.2$	m ³	0.85
	碎石路面	$(6+11) \times 2/2 \times 1$	m ²	17
	C25砼路肩	$0.3 \times 0.6 \times 13 \times 1$	m ³	2.34
	路肩伸缩缝	$13/4 \times 0.3 \times 0.6 \times 1$	m ²	0.59
	钢模板	$0.6 \times 13 \times 1$	m ²	7.8
3	下田坡道	3	处	3
	土方开挖	$(0.7 \times 0.5 \times 3 + 1.5 \times 3 \times 0.3) \times 3$	m ³	7.2
	土方回填夯实	$(0.2 \times 0.5 \times 3 + 1.5 \times 2.4 \times 0.5) \times 3$	m ³	6.3
	C25砼挡墙	$1.53 \times 0.4 \times 0.3 \times 2 \times 3$	m ³	1.1
	C25砼齿墙	$(0.6 + 0.5) \times 3/2 \times 0.5 \times 3$	m ³	2.48
	碎石路面	$1.53 \times 2.4 \times 3$	m ²	11.02
	钢模板	$((0.6 + 0.5) \times 0.5 \times 2 + (0.5 + 0.6) \times 3 + 1.53 \times 2 \times 2) \times 3$	m ²	2.2
4	过路涵	3	m	3
	土方开挖	$(0.98 + 1.95) \times 1.23/2 \times 4 \times 3$	m ³	21.62
	土方回填夯实	$((0.98 + 1.95) \times 1.23/2 - 3.14 \times 0.31 \times 0.31 - 0.78 \times 0.27) \times 4 \times 3$	m ³	15.48
	Φ500过路涵	3*4	m	12
	C25砼端墙	$(1.3 \times 1.2 - 0.31 \times 0.31 \times 3.14) \times 0.24 \times 2 \times 3$	m ³	1.81
	C25砼消力池	$(0.7 \times 1.1 \times 0.1 + 0.3 \times 0.1 \times (1.1 \times 2 + 0.7)) \times 3$	m ³	0.49
	C25砼底座	$0.78 \times 0.27 \times (4 - 0.24 \times 2) \times 3$	m ³	2.22
	钢模板	$((1.3 \times 1.2 - 0.31 \times 0.31 \times 3.14) \times 4 + (0.3 + 0.4) \times (1.1 \times 2 + 0.7) + 0.27 \times 3.52 \times 2) \times 3$	m ²	26.89

技术成果专用章①

四川恒阳万佳工程设计有限公司

核定	罗文	湘潭县高标准农田建设项目	实施	阶段
审查	吴星	(二〇二四年、投融资创新)	高标	农田
校核	吴星	第四十九标段		
设计	王郡	中路铺镇柳桥村JS12设计图		
制图				
描图	CAD	比例	见图	日期 2024.08
设计证号	A251034674	图号	LQC-JS-03	



JS13机耕路(0+000-0+220)断面图

1:20

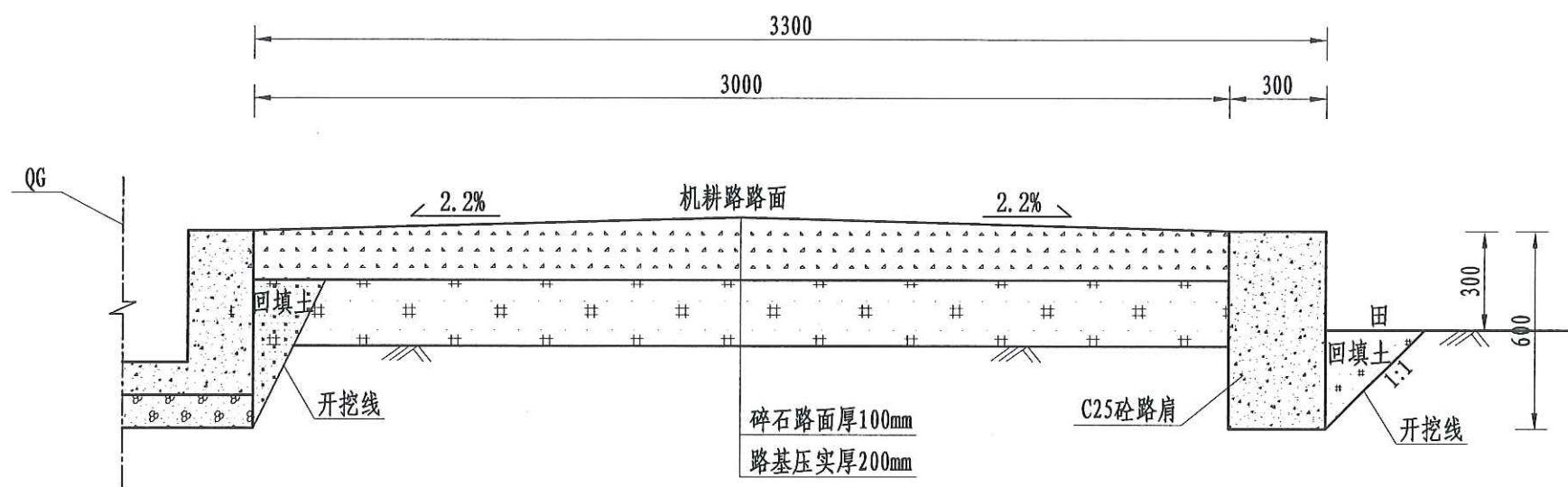
说明:

- 1、图中尺寸单位为mm,高程单位为m;
- 2、新建机耕路道路与田面之间距离“300”,根据施工现场实际情况而定;
- 3、路肩每隔5m设置1道伸缩缝,缝宽2-3cm,缝内回填沥青砂板,表面用100#水泥砂浆勾缝;
- 4、机耕路每隔100m设置1处会车道,下田坡道根据现场实际需要设置;
- 5、基础地基承载力不小于150KPa;
- 6、未尽事宜按有关规定规划执行。

序号	工程或费用名称	工程量计算式	单位	数量
(三)	JS13	220	m	220
1	机耕路部分	220	m	220
	土方开挖	$220 \times 3 \times 0.2$	m ³	132
	路基土方回填并夯实(外运2km)	$220 \times 3 \times 0.2$	m ³	132
	碎石路面	220×3	m ²	660
2	会车道	1	处	1
	土方回填夯实	$(6+11) \times 0.5/2 \times 1 \times 0.2$	m ³	0.85
	碎石路面	$(6+11) \times 2/2 \times 1$	m ²	17
	C25砼路肩	$0.3 \times 0.6 \times 13 \times 1$	m ³	2.34
	路肩伸缩缝	$13/4 \times 0.3 \times 0.6 \times 1$	m ²	0.59
	钢模板	$0.6 \times 13 \times 1$	m ²	7.8
3	下田坡道	2	处	2
	土方开挖	$(0.7 \times 0.5 \times 3 + 1.5 \times 3 \times 0.3) \times 2$	m ³	4.8
	土方回填夯实	$(0.2 \times 0.5 \times 3 + 1.5 \times 2.4 \times 0.5) \times 2$	m ³	4.2
	C25砼挡墙	$1.53 \times 0.4 \times 0.3 \times 2 \times 2$	m ³	0.73
	C25砼齿墙	$(0.6 + 0.5) \times 3/2 \times 0.5 \times 2$	m ³	1.65
	碎石路面	$1.53 \times 2.4 \times 2$	m ²	7.34
	钢模板	$((0.6 + 0.5) \times 0.5 \times 2 + (0.5 + 0.6) \times 3 + 1.53 \times 2 \times 2) \times 2$	m ²	2.2
4	过路涵	2	m	2
	土方开挖	$(0.98 + 1.95) \times 1.23/2 \times 4 \times 2$	m ³	14.42
	土方回填夯实	$((0.98 + 1.95) \times 1.23/2 - 3.14 \times 0.31 \times 0.31 - 0.78 \times 0.27) \times 4 \times 2$	m ³	10.32
	Φ500过路涵	2*4	m	8
	C25砼端墙	$(1.3 \times 1.2 - 0.31 \times 0.31 \times 3.14) \times 0.24 \times 2 \times 2$	m ³	1.21
	C25砼消力池	$(0.7 \times 1.1 \times 0.1 + 0.3 \times 0.1 \times (1.1 \times 2 + 0.7)) \times 2$	m ³	0.33
	C25砼底座	$0.78 \times 0.27 \times (4 - 0.24 \times 2) \times 2$	m ³	1.48
	钢模板	$((1.3 \times 1.2 - 0.31 \times 0.31 \times 3.14) \times 4 + (0.3 + 0.4) \times (1.1 \times 2 + 0.7) + 0.27 \times 3.52 \times 2) \times 2$	m ²	17.93

四川恒阳万佳工程设计有限公司
技术成果专用章①

四川恒阳万佳工程设计有限公司					
核定	罗文	湘潭县高标准农田建设项目 (二〇二四年、投融资创新) 第四十九标段		实施	阶段
审查	吴星			高标	农田
校核	吴星				
设计	王郡	中路铺镇柳桥村JS13设计图			
制图	王郡				
描图	CAD	比例	见图	日期	2024.08
设计证号	A251034674	图号	LQC-JS-04		



JS14机耕路(0+000-0+240)断面图

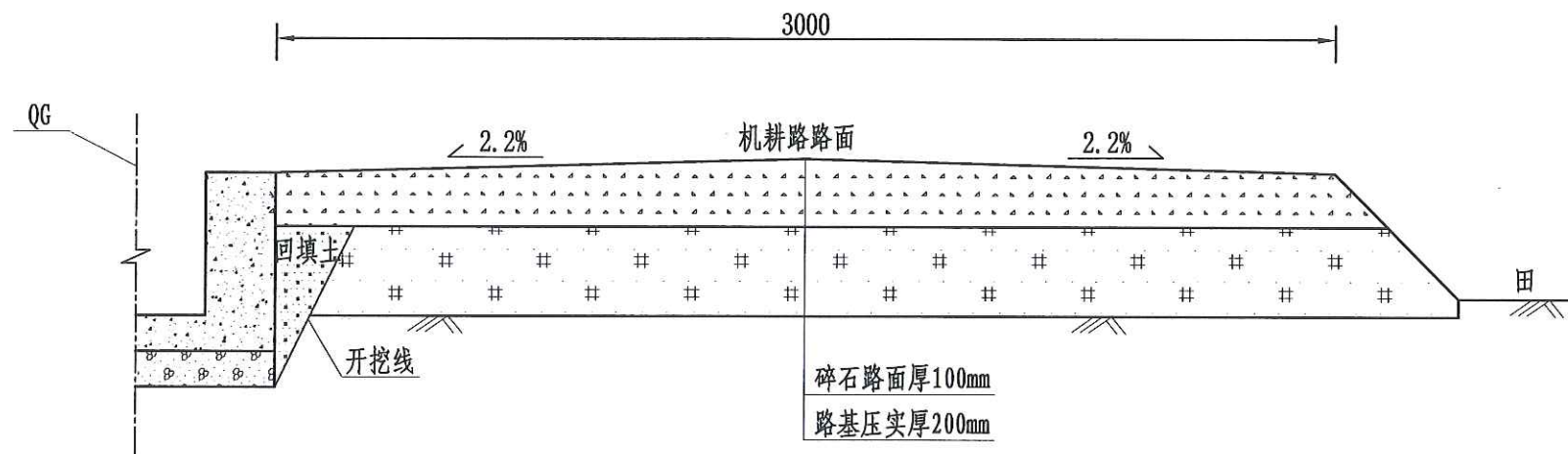
1:20

说明:

- 图中尺寸单位为mm, 高程单位为m;
- 新建机耕路道路与田面之间距离“300”, 根据施工现场实际情况而定;
- 路肩每隔5m设置1道伸缩缝, 缝宽2-3cm, 缝内回填沥青砂板, 表面用100# 水泥砂浆勾缝;
- 机耕路每隔100m设置1处会车道, 下田坡道根据现场实际需要设置;
- 基础地基承载力不小于150KPa;
- 未尽事宜按有关规定规划执行。

序号	工程或费用名称	工程量计算式	单位	数量
(四)	JS14	240	m	240
1	机耕路部分	240	m	240
	土方开挖	$240 \times 0.6 \times 0.5 + 240 \times 3 \times 0.2$	m ³	216
	路基土方回填并夯实(外运2km)	$240 \times 0.2 \times 3.0 + 0.2 \times 0.6 \times 240$	m ³	172.8
	碎石路面	240×3	m ²	720
	C25砼路肩	$0.3 \times 0.6 \times 240$	m ³	43.2
	钢模板	$240 \times 0.6 \times 2$	m ²	288
	伸缩缝	$(240/5 - 1) \times 0.3 \times 0.6$	m ²	8.46
	标识牌	1	处	1
2	会车道	1	处	1
	土方回填夯实	$(6+11) \times 0.5/2 \times 1 \times 0.2$	m ³	0.85
	碎石路面	$(6+11) \times 2/2 \times 1$	m ²	17
	C25砼路肩	$0.3 \times 0.6 \times 13 \times 1$	m ³	2.34
	路肩伸缩缝	$13/4 \times 0.3 \times 0.6 \times 1$	m ²	0.59
	钢模板	$0.6 \times 13 \times 1$	m ²	7.8
3	下田坡道	4	处	4
	土方开挖	$(0.7 \times 0.5 \times 3 + 1.5 \times 3 \times 0.3) \times 4$	m ³	9.6
	土方回填夯实	$(0.2 \times 0.5 \times 3 + 1.5 \times 2.4 \times 0.5) \times 4$	m ³	8.4
	C25砼挡墙	$1.53 \times 0.4 \times 0.3 \times 2 \times 4$	m ³	1.47
	C25砼齿墙	$(0.6 + 0.5) \times 3/2 \times 0.5 \times 4$	m ³	3.3
	碎石路面	$1.53 \times 2.4 \times 4$	m ²	14.69
	钢模板	$((0.6 + 0.5) \times 0.5 \times 2 + (0.5 + 0.6) \times 3 + 1.53 \times 2 \times 2) \times 4$	m ²	2.2
4	过路涵	2	m	2
	土方开挖	$(0.98 + 1.95) \times 1.23/2 \times 4 \times 2$	m ³	14.42
	土方回填夯实	$((0.98 + 1.95) \times 1.23/2 - 3.14 \times 0.31 \times 0.31 - 0.78 \times 0.27) \times 4 \times 2$	m ³	10.32
	Φ500过路涵	2*4	m	8
	C25砼端墙	$(1.3 \times 1.2 - 0.31 \times 0.31 \times 3.14) \times 0.24 \times 2 \times 2$	m ³	1.21
	C25砼消力池	$(0.7 \times 1.1 \times 0.1 + 0.3 \times 0.1 \times (1.1 \times 2 + 0.7)) \times 2$	m ³	0.33
	C25砼底座	$0.78 \times 0.27 \times (4 - 0.24 \times 2) \times 2$	m ³	1.48
	钢模板	$((1.3 \times 1.2 - 0.31 \times 0.31 \times 3.14) \times 4 + (0.3 \times 0.4) \times (1.1 \times 2 + 0.7) \times 2 + 0.27 \times 3.52 \times 2) \times 2$	m ²	17.93

四川恒阳万佳工程设计有限公司						
核定	罗敏	湘潭县高标准农田建设项目 (二〇二四年、投融资创新) 第四十九标段	实施	阶段		
审查	吴星		高标	农田		
校核	吴星		中路铺镇柳桥村JS14设计图			
设计	王群					
制图						
描图	CAD	比例	见图	日期	2024.08	
设计证号	A251034674	图号	LQC-JS-05			



JS15机耕路(0+000-0+800)断面图

1:20

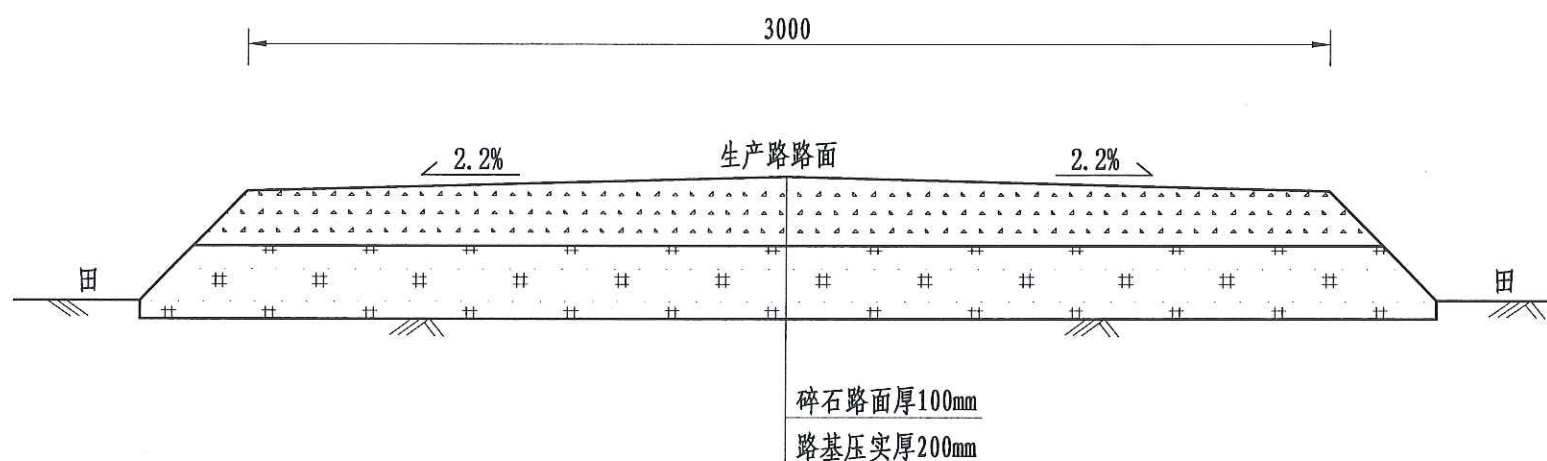
说明:

- 1、图中尺寸单位为mm,高程单位为m;
- 2、新建机耕路道路与田面之间距离“300”,根据施工现场实际情况而定;
- 3、路肩每隔5m设置1道伸缩缝,缝宽2-3cm,缝内回填沥青砂板,表面用100#水泥砂浆勾缝;
- 4、机耕路每隔100m设置1处会车道,下田坡道根据现场实际需要设置;
- 5、基础地基承载力不小于150KPa;
- 6、未尽事宜按有关规定规划执行。

序号	工程或费用名称	工程量计算式	单位	数量
(五)	JS15	400	m	400
1	机耕路部分	400	m	400
	土方开挖	$400 \times 3 \times 0.2$	m ³	240
	路基土方回填并夯实(外运2km)	$400 \times 3 \times 0.2$	m ³	240
	碎石路面	400×3	m ²	1200
2	会车道	1	处	1
	土方回填夯实	$(6+11) \times 0.5 / 2 \times 1 \times 0.2$	m ³	0.85
	碎石路面	$(6+11) \times 2 / 2 \times 1$	m ²	17
	C25砼路肩	$0.3 \times 0.6 \times 13 \times 1$	m ³	2.34
	路肩伸缩缝	$13 / 4 \times 0.3 \times 0.6 \times 1$	m ²	0.59
	钢模板	$0.6 \times 13 \times 1$	m ²	7.8
3	下田坡道	5	处	5
	土方开挖	$(0.7 \times 0.5 \times 3 + 1.5 \times 3 \times 0.3) \times 5$	m ³	12
	土方回填夯实	$(0.2 \times 0.5 \times 3 + 1.5 \times 2.4 \times 0.5) \times 5$	m ³	10.5
	C25砼挡墙	$1.53 \times 0.4 \times 0.3 \times 2 \times 5$	m ³	1.84
	C25砼齿墙	$(0.6 + 0.5) \times 3 / 2 \times 0.5 \times 5$	m ³	4.13
	碎石路面	$1.53 \times 2.4 \times 5$	m ²	18.36
	钢模板	$((0.6 + 0.5) \times 0.5 \times 2 + (0.5 + 0.6) \times 3 + 1.53 \times 2 \times 2) \times 5$	m ²	2.2
4	过路涵	4	m	4
	土方开挖	$(0.98 + 1.95) \times 1.23 / 2 \times 4 \times 4$	m ³	28.83
	土方回填夯实	$((0.98 + 1.95) \times 1.23 / 2 - 3.14 \times 0.31 \times 0.31 - 0.78 \times 0.27) \times 4 \times 4$	m ³	20.63
	Φ500过路涵	4*4	m	16
	C25砼端墙	$(1.3 \times 1.2 - 0.31 \times 0.31 \times 3.14) \times 0.24 \times 2 \times 4$	m ³	2.42
	C25砼消力池	$(0.7 \times 1.1 \times 0.1 + 0.3 \times 0.1 \times (1.1 \times 2 + 0.7)) \times 4$	m ³	0.66
	C25砼底座	$0.78 \times 0.27 \times (4 - 0.24 \times 2) \times 4$	m ³	2.97
	钢模板	$((1.3 \times 1.2 - 0.31 \times 0.31 \times 3.14) \times 4 + (0.3 + 0.4) \times (1.1 \times 2 + 0.7) + 0.27 \times 3.52 \times 2) \times 4$	m ²	35.86

四川恒阳万佳工程设计有限公司
技术成果专用章①

四川恒阳万佳工程设计有限公司							
核定	罗敏	湘潭县高标准农田建设项目 (二〇二四年、投融资创新) 第四十九标段	实施	阶段			
审查	吴星		高标	农田			
校核	吴星		中路铺镇柳桥村JS15设计图				
设计	王郡						
制图							
描图	CAD	比例	见图	日期	2024.08		
设计证号	A251034674	图号	LQC-JS-06				



JS16机耕路(0+000-0+800)断面图

1:20

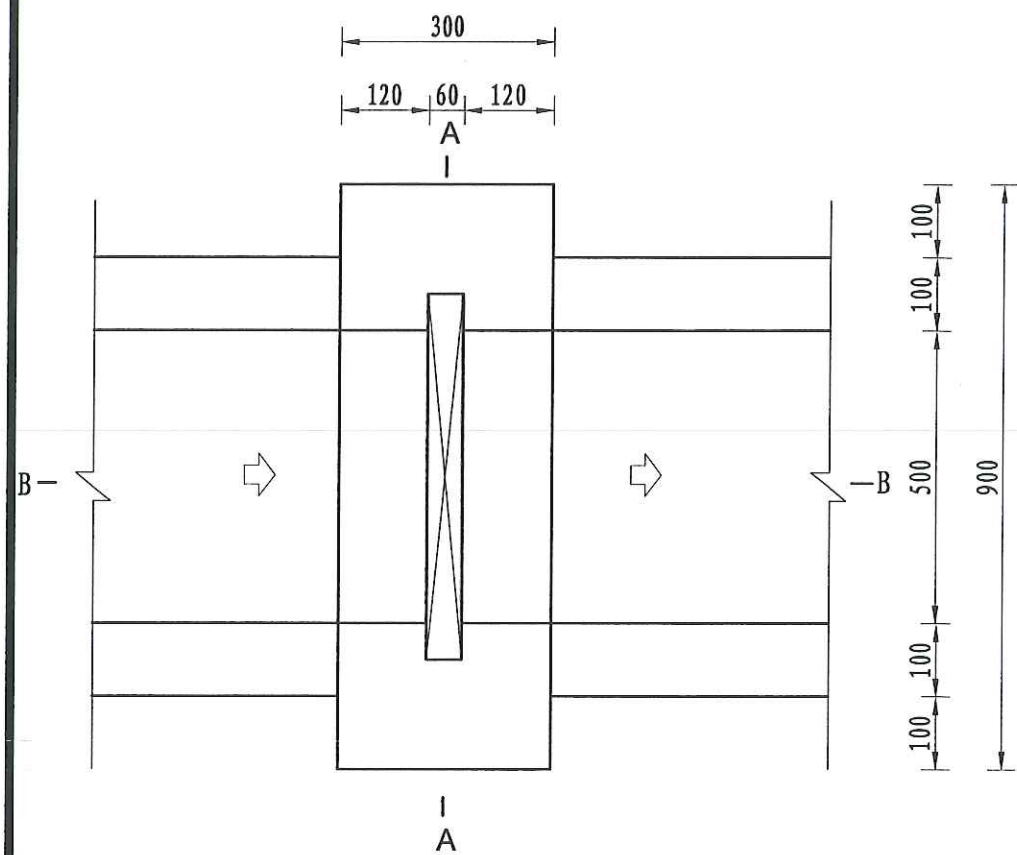
说明:

- 图中尺寸单位为mm,高程单位为m;
- 新建机耕路道路与田面之间距离“300”,根据施工现场实际情况而定;
- 路肩每隔5m设置1道伸缩缝,缝宽2-3cm,缝内回填沥青砂板,表面用100#水泥砂浆勾缝;
- 机耕路每隔100m设置1处会车道,下田坡道根据现场实际需要设置;
- 基础地基承载力不小于150KPa;
- 未尽事宜按有关规定规划执行。

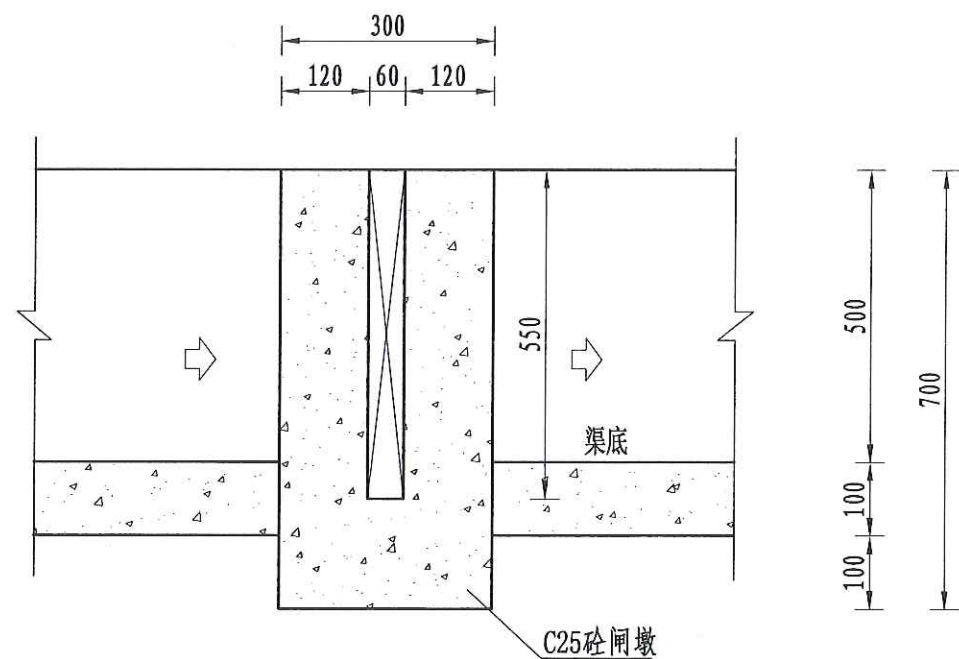
序号	工程或费用名称	工程量计算式	单位	数量
(六)	JS16	800	m	800
1	机耕路部分	800	m	800
	土方开挖	$800 \times 3 \times 0.2$	m ³	480
	路基土方回填并夯实(外运2km)	$800 \times 3 \times 0.2$	m ³	480
	碎石路面	800×3	m ²	2400
2	会车道	2	处	2
	土方回填夯实	$(6+11) \times 0.5 / 2 \times 2 \times 0.2$	m ³	1.7
	碎石路面	$(6+11) \times 2 / 2 \times 2$	m ²	34
	C25砼路肩	$0.3 \times 0.6 \times 13 \times 2$	m ³	4.68
	路肩伸缩缝	$13 / 4 \times 0.3 \times 0.6 \times 2$	m ²	1.17
	钢模板	$0.6 \times 13 \times 2$	m ²	15.6
3	下田坡道	10	处	10
	土方开挖	$(0.7 \times 0.5 \times 3 + 1.5 \times 3 \times 0.3) \times 10$	m ³	24
	土方回填夯实	$(0.2 \times 0.5 \times 3 + 1.5 \times 2.4 \times 0.5) \times 10$	m ³	21
	C25砼挡墙	$1.53 \times 0.4 \times 0.3 \times 2 \times 10$	m ³	3.67
	C25砼齿墙	$(0.6 + 0.5) \times 3 / 2 \times 0.5 \times 10$	m ³	8.25
	碎石路面	$1.53 \times 2.4 \times 10$	m ²	36.72
	钢模板	$((0.6 + 0.5) \times 0.5 \times 2 + (0.5 + 0.6) \times 3 + 1.53 \times 2 \times 2) \times 10$	m ²	2.2
4	过路涵	5	m	5
	土方开挖	$(0.98 + 1.95) \times 1.23 / 2 \times 4 \times 5$	m ³	36.04
	土方回填夯实	$((0.98 + 1.95) \times 1.23 / 2 - 3.14 \times 0.31 \times 0.31 - 0.78 \times 0.27) \times 4 \times 5$	m ³	25.79
	Φ500过路涵	5*4	m	20
	C25砼端墙	$(1.3 \times 1.2 - 0.31 \times 0.31 \times 3.14) \times 0.24 \times 2 \times 5$	m ³	3.02
	C25砼消力池	$(0.7 \times 1.1 \times 0.1 + 0.3 \times 0.1 \times (1.1 \times 2 + 0.7)) \times 5$	m ³	0.82
	C25砼底座	$0.78 \times 0.27 \times (4 - 0.24 \times 2) \times 5$	m ³	3.71
	钢模板	$((1.3 \times 1.2 - 0.31 \times 0.31 \times 3.14) \times 4 + (0.3 + 0.4) \times (1.1 \times 2 + 0.7) + 0.27 \times 3.52 \times 2) \times 5$	m ²	44.82

四川恒阳万佳工程设计有限公司

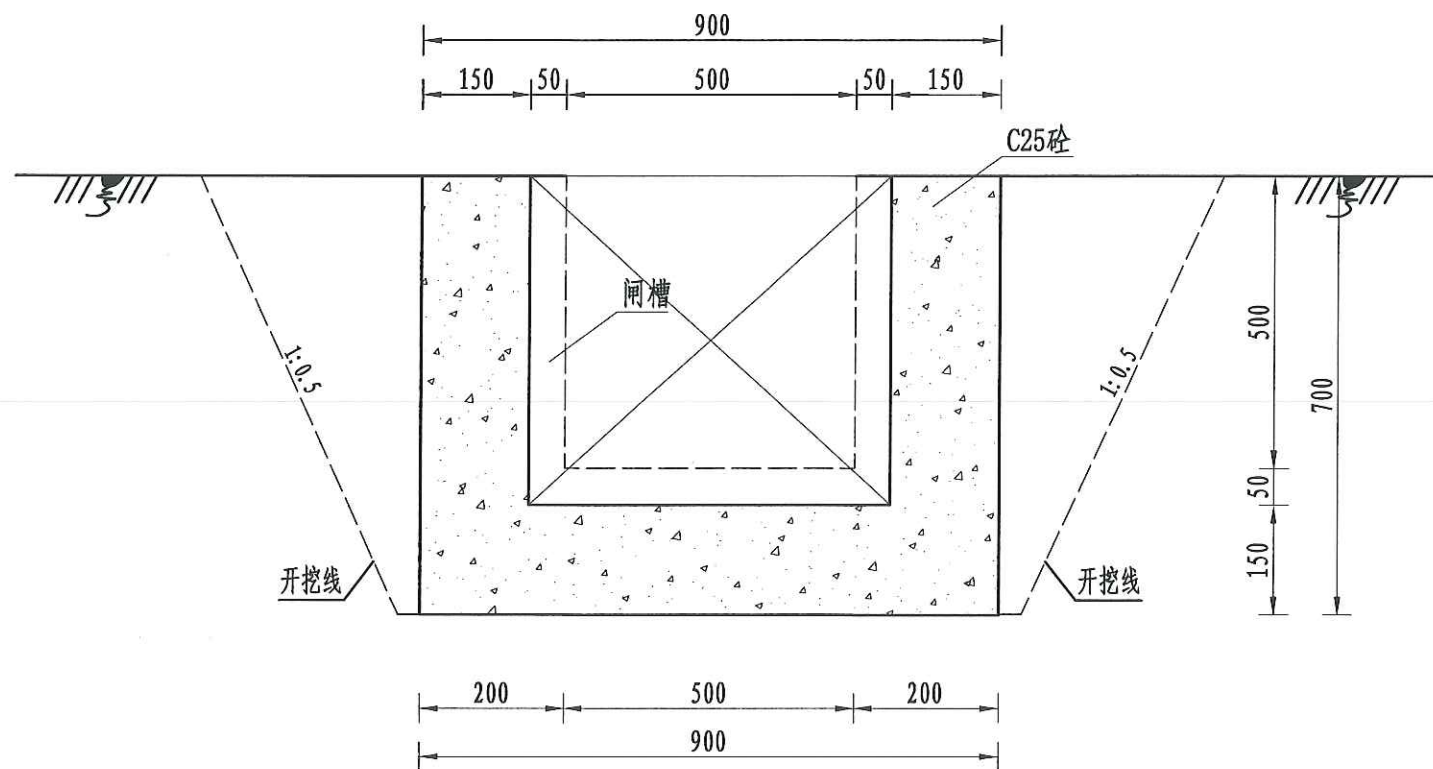
核定	罗敏	湘潭县高标准农田建设项目 (二〇二四年、投融资创新) 第四十九标段	实施	阶段
审查	吴星		高标	农田
校核	吴星			
设计	王郡			
制图				
描图	CAD		比例	见图
设计证号	A251034674		日期	2024.08
			图号	LQC-JS-07



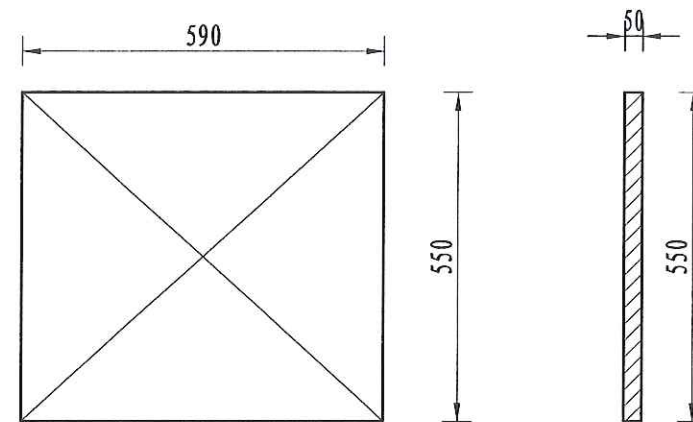
分水口平面图
1:10



B-B剖面图
1:10



A-A剖面图
1:10

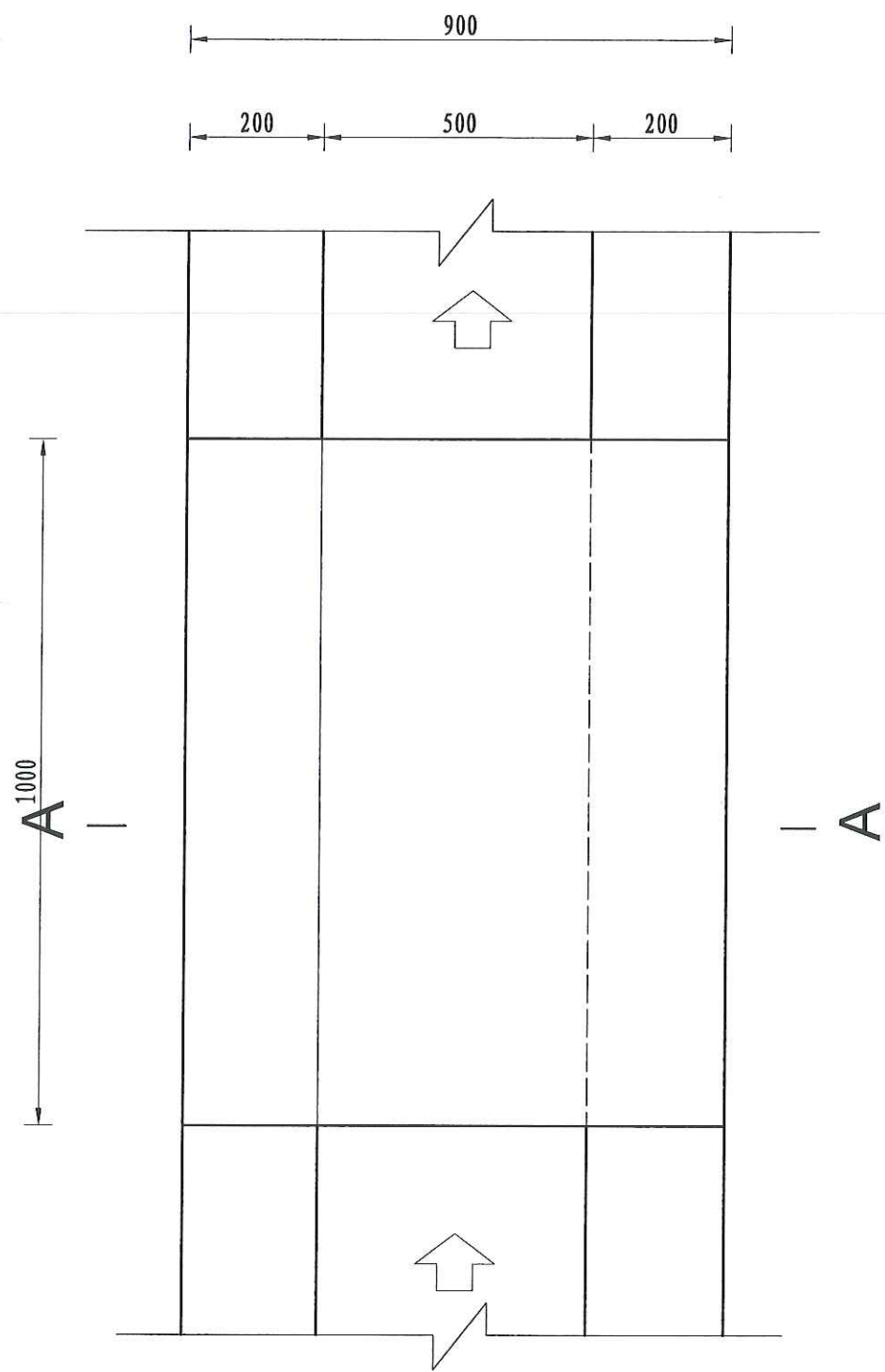


木闸门尺寸图
1:10

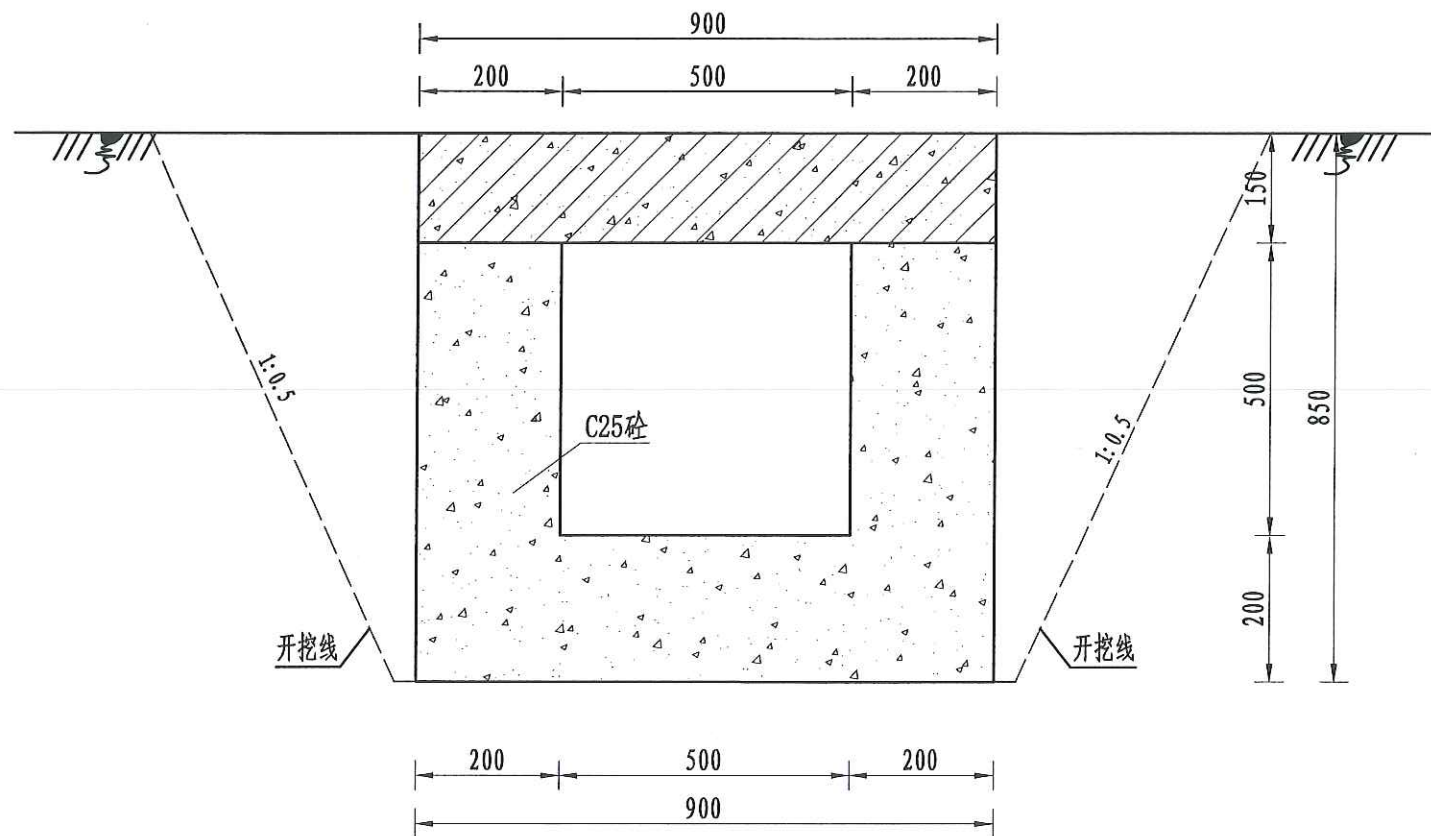
- 说明:
- 图中尺寸单位为mm, 高程单位为m;
 - 分水闸可根据实际情况设置, 间距宜不小于50m/处;
 - 未尽事宜按有关规定规划执行。

四川恒阳万佳工程设计有限公司
技术成果专用章①
设计资质证书编号: A251034674-6/1

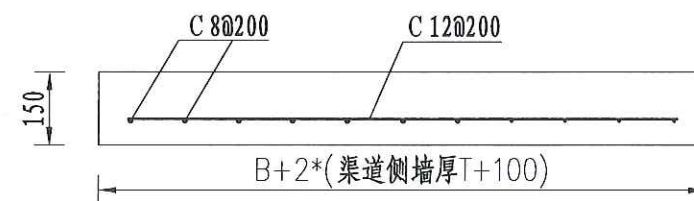
四川恒阳万佳工程设计有限公司							
核定	罗文	湘潭县高标准农田建设项目 (二〇二四年、投融资创新) 第四十九标段	实施	阶段			
审查	吴星		高标	农田			
校核	吴星		灌渠附属建筑物 0.4m分水闸设计图				
设计	王群						
制图	王群						
描图	CAD	比例	见图	日期	2024.08		
设计证号	A251034674		图号	QGFS-01			



人行桥板平面图
1:10



A-A剖面图
1:10



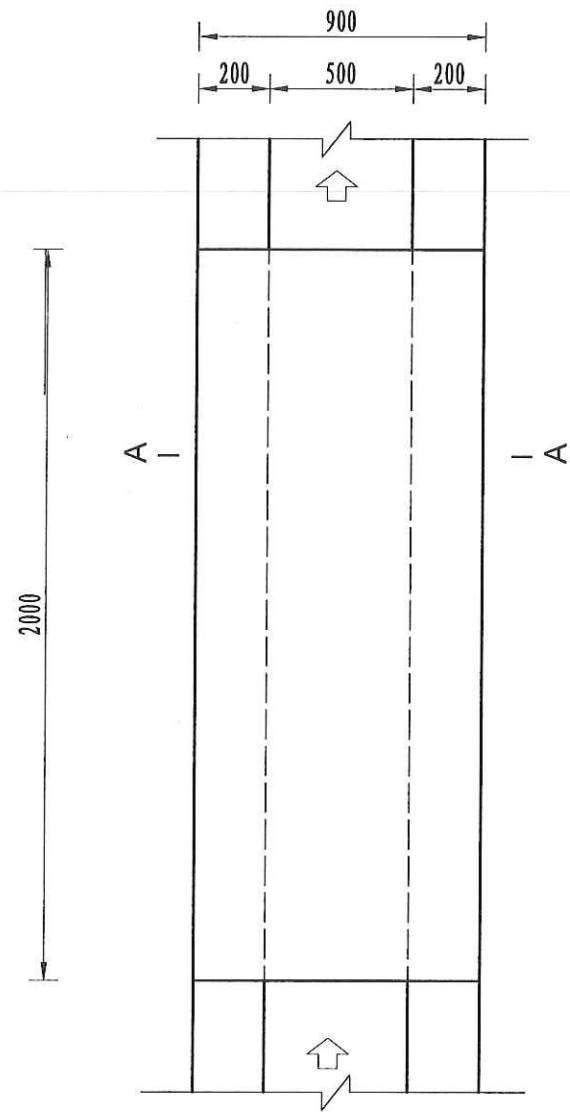
人行桥板配筋图
1:10

说明:

- 1、图中尺寸单位为mm, 高程单位为m;
- 2、人行桥板可根据实际情况设置, 间距宜不小于100m/处;
- 3、C为II级钢筋, 钢筋搭接长度: 单面焊为10d, 双面焊为5d, 绑扎为30d, 钢筋最小锚固长度不得小于35d;
- 4、未尽事宜按有关规定规划执行。

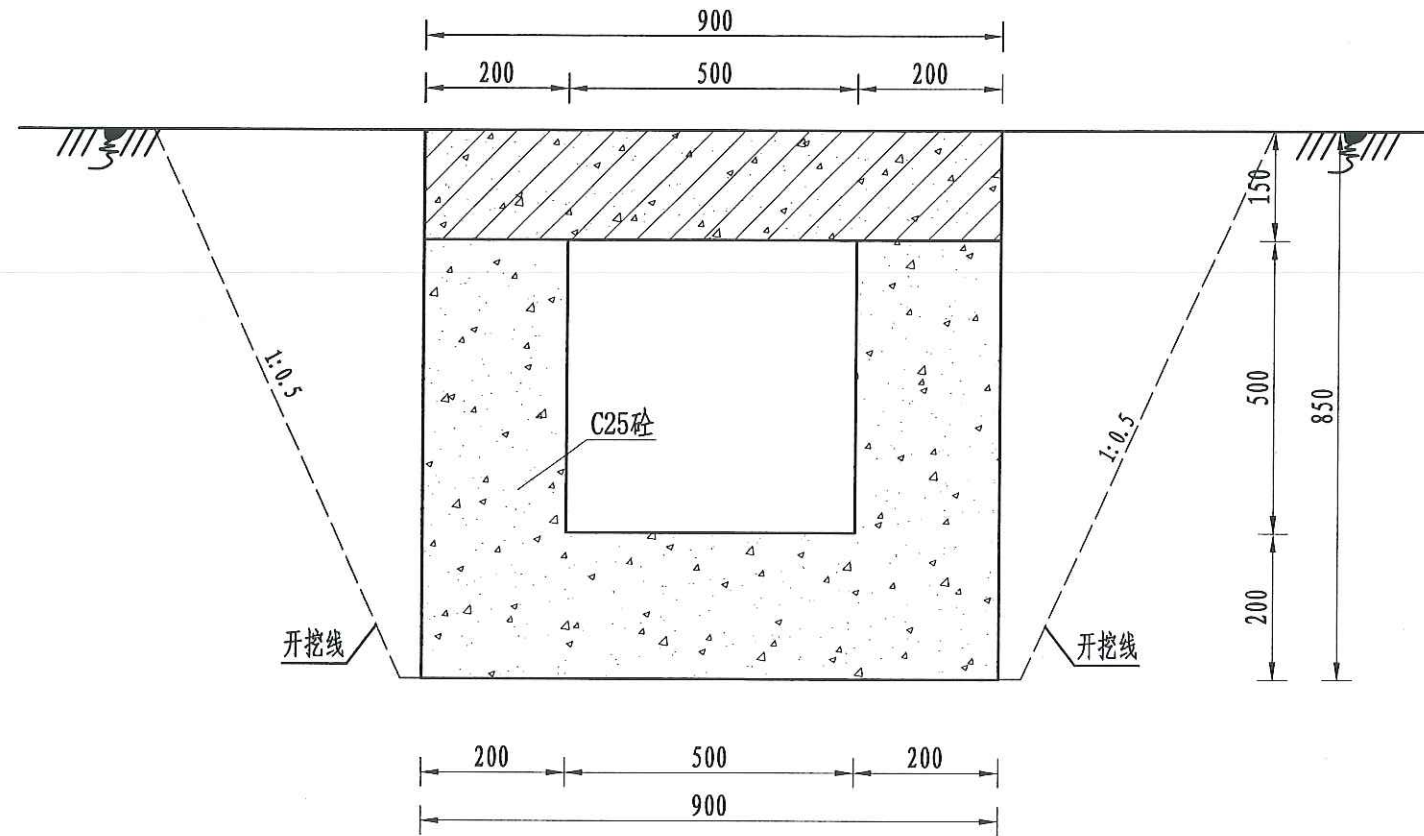
四川恒阳万佳工程设计有限公司
技术成果专用章①
设计资质证书编号: A251034674-6/1

四川恒阳万佳工程设计有限公司						
核定	罗文		湘潭县高标准农田建设项目 (二〇二四年、投融资创新) 第四十九标段		实施	阶段
审查	吴星				高标	农田
校核	吴星		灌渠附属建筑物 0.4m灌渠人行桥设计图			
设计	王群					
制图	王群					
描图	CAD		比例	见图	日期	2024.08
设计证号	A251034674		图号	QGFS-02		

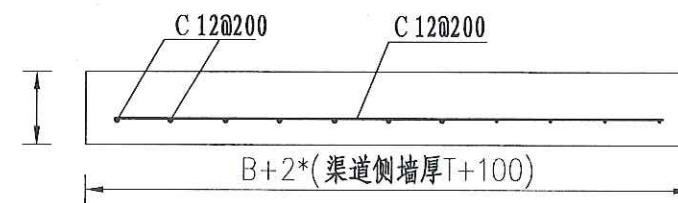


机耕桥板平面图
1:10

150



A-A剖面图
1:10



机耕桥板配筋图
1:10

说明:

- 1、图中尺寸单位为mm, 高程单位为m;
- 2、人行桥板可根据实际情况设置, 间距宜不小于100m/处;
- 3、C为II级钢筋, 钢筋搭接长度: 单面焊为10d, 双面焊为5d, 绑扎为30d, 钢筋最小锚固长度不得小于35d;
- 4、未尽事宜按有关规定规划执行。

四川恒阳万佳工程设计有限公司
技术成果专用章①

设计资质证书编号: A251034674 6/1

四川恒阳万佳工程设计有限公司					
核定	罗文		湘潭县高标准农田建设项目 (二〇二四年、投融资创新) 第四十九标段	实施	阶段
审查	吴星			高标	农田
校核	王群		灌渠附属建筑物 0.4m灌渠机耕桥设计图		
设计					
制图					
描图	CAD		比例	见图	日期 2024.08
设计证号	A251034674		图号	QGFS-03	

分水口平面图
1:25

A-A剖面图
1:25

B-B剖面图
1:25

木闸门尺寸图

1:20

四川恒阳万佳工程设计有限公司
技术成果专用章①

四川恒阳万佳工程设计有限公司

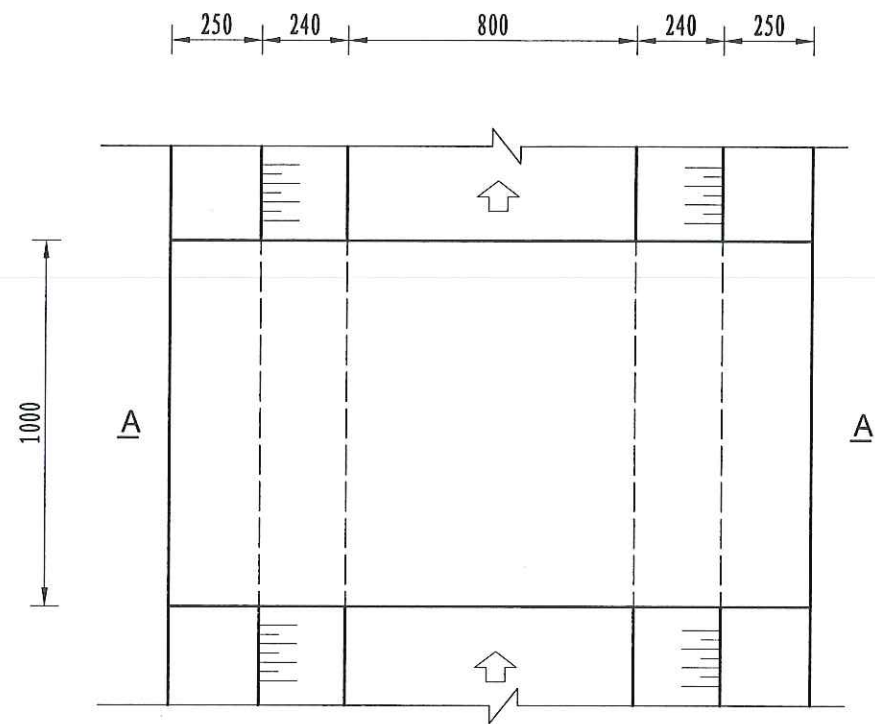
核定	罗文	湘潭县高标准农田建设项目 (二〇二四年、投融资创新) 第四十九标段	实施	阶段
审查	罗文		高标	农田

灌渠附属建筑物
(0.8*0.8)m分水闸设计图

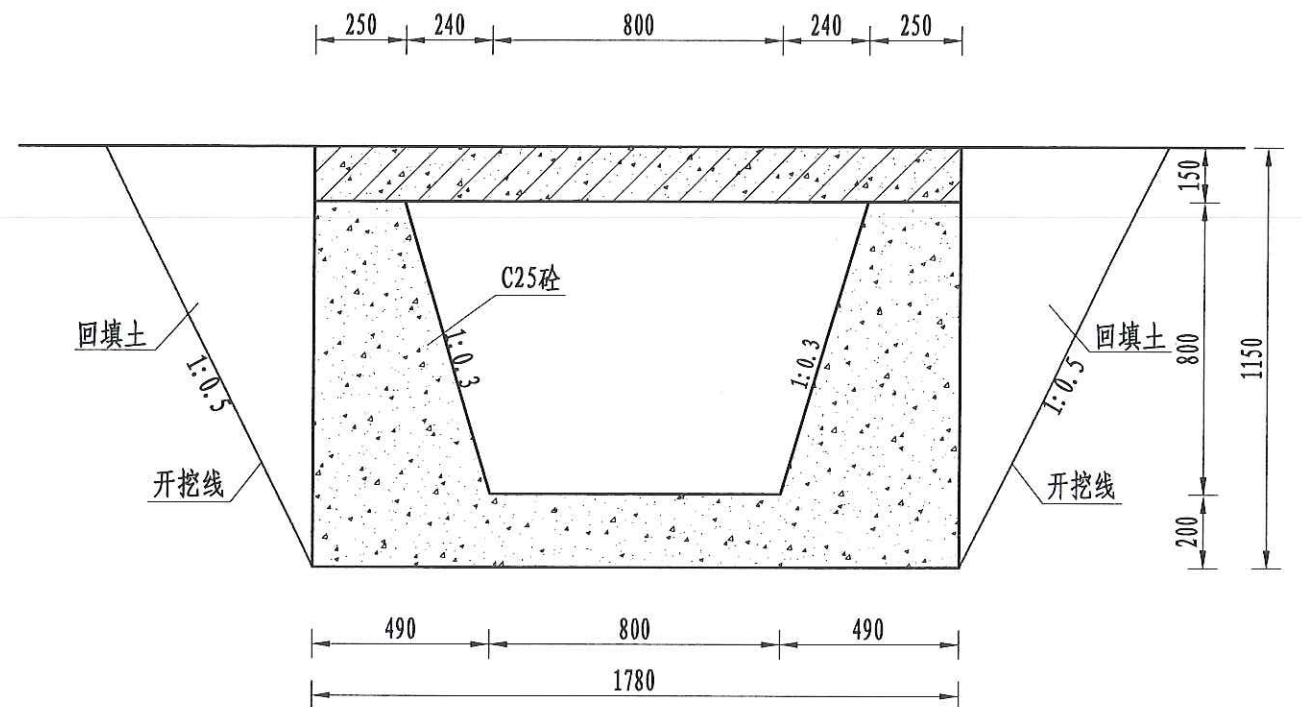
描 图	CAD		比 例	见 图	日 期	2024.08
设计证号	A251034674		图 号	QGFS-04		

说明:

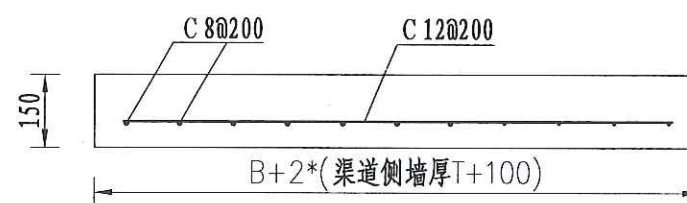
- 1、图中尺寸单位为mm,高程单位为m;
- 2、分水闸可根据实际情况设置,间距宜不小于50m/处;
- 3、未尽事宜按有关规定规划执行。



人行桥板平面图
1:20



A-A剖面图
1:20



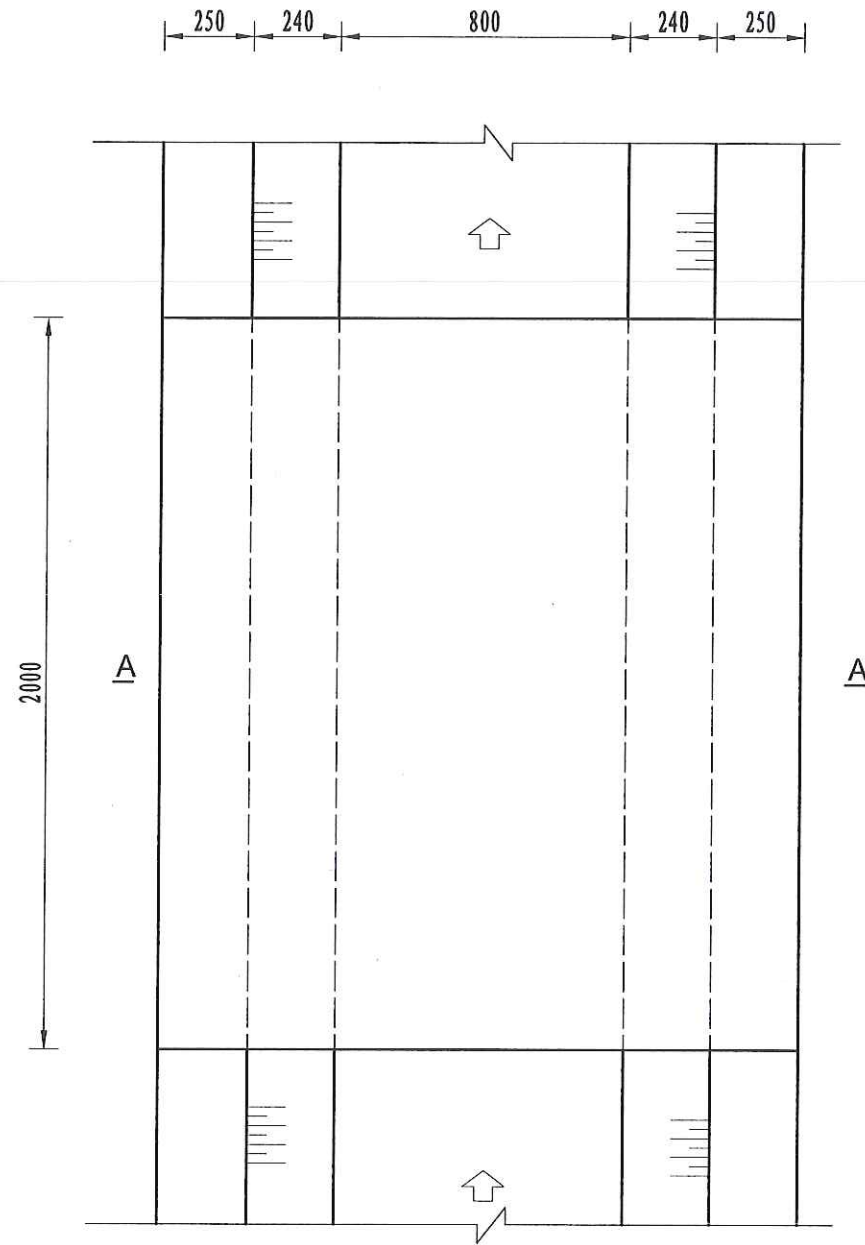
人行桥板配筋图
1:20

- 人行桥板可根据实际情况设置, 间距宜不小于100m/处;
- C为Ⅱ级钢筋, 钢筋搭接长度: 单面焊为10d, 双面焊为5d, 绑扎为30d, 钢筋最小锚固长度不得小于35d;
- 未尽事宜按有关规定规划执行。

四川恒阳万佳工程设计有限公司
技术成果专用章①

设计资质证书编号: A251034674-6/1

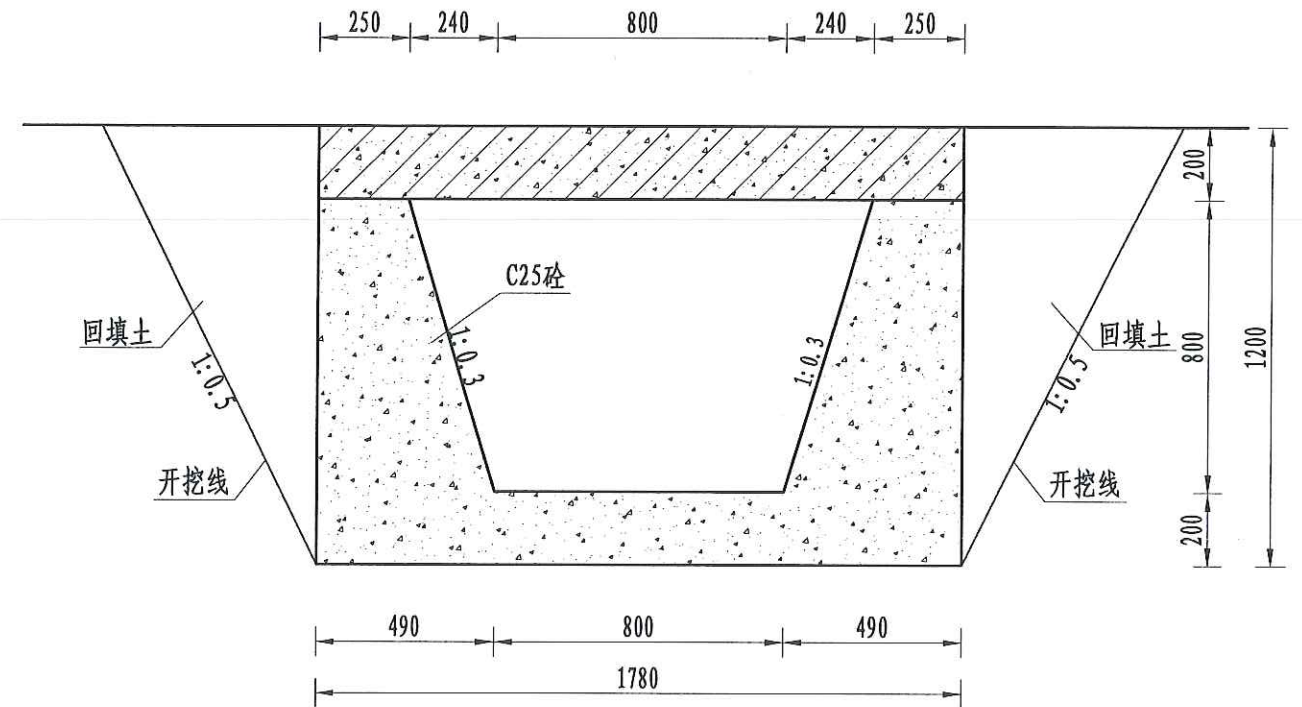
四川恒阳万佳工程设计有限公司							
核定	罗敏	湘潭县高标准农田建设项目 (二〇二四年、投融资创新) 第四十九标段	实施	阶段			
审查	吴星		高标	农田			
校核	吴星		灌渠附属建筑物 0.8m灌渠人行桥设计图				
设计	王群						
制图							
描图	CAD		比例	见图	日期	2024.08	
设计证号	A251034674		图号	QGFS-05			



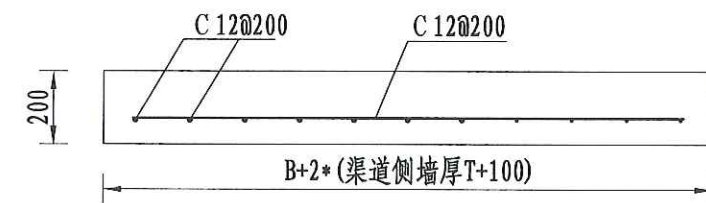
机耕桥板平面图
1:20

说明:

- 1、图中尺寸单位为mm, 高程单位为m;
- 2、人行桥板可根据实际情况设置, 间距宜不小于100m/处;
- 3、C为II级钢筋, 钢筋搭接长度: 单面焊为10d, 双面焊为5d, 绑扎为30d, 钢筋最小锚固长度不得小于35d;
- 4、未尽事宜按有关规定规划执行。



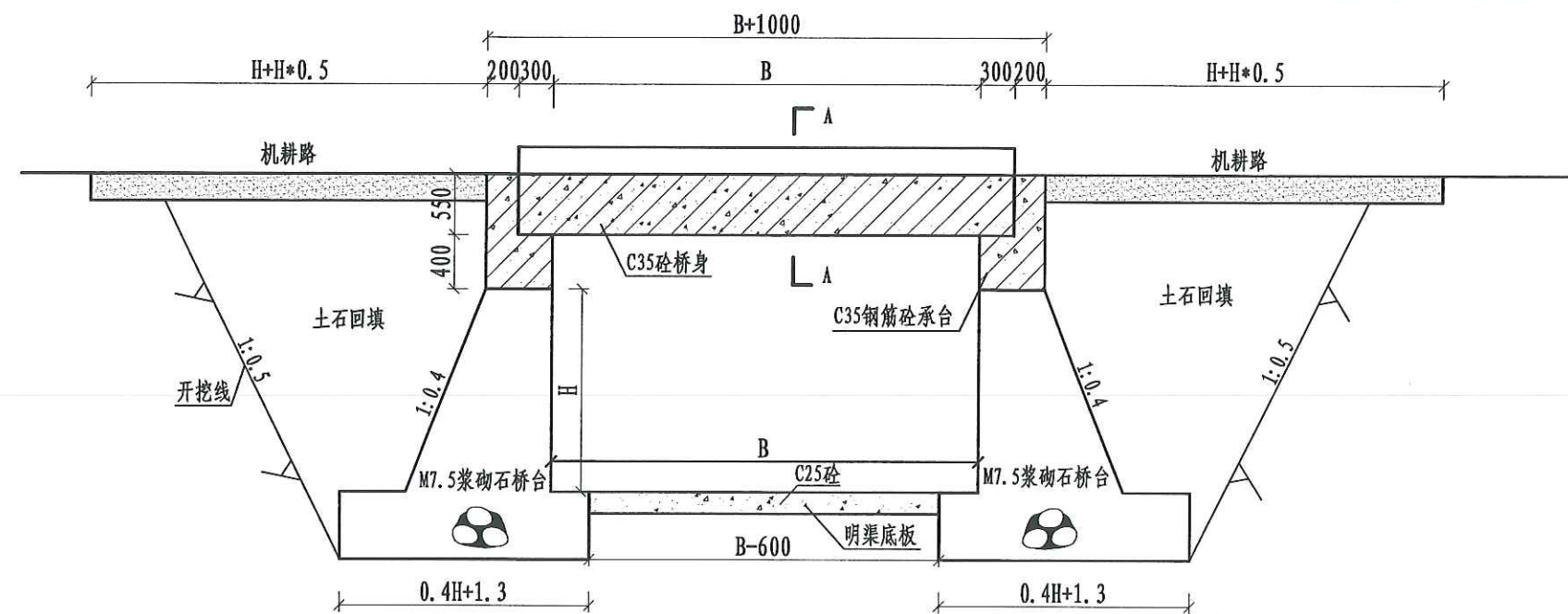
A-A剖面图
1:20



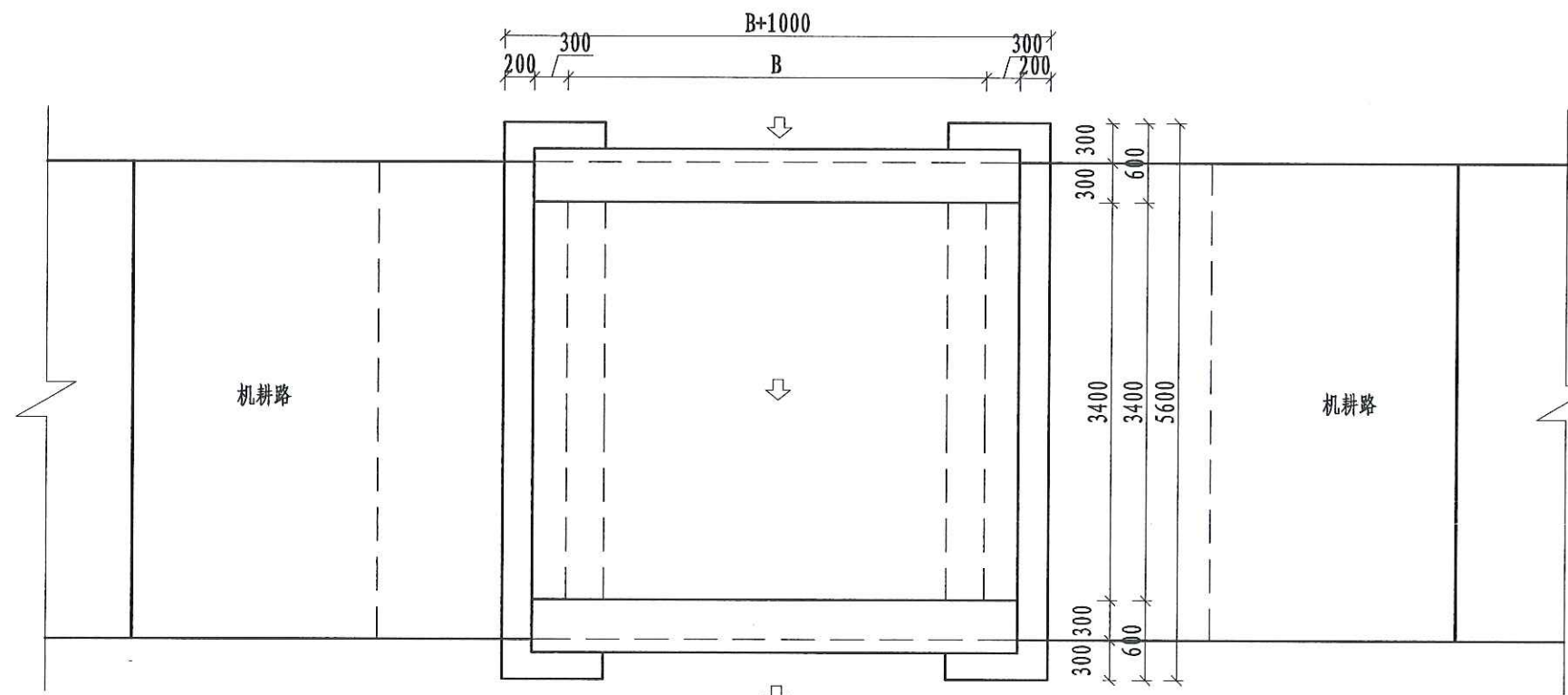
机耕桥板配筋图
1:20

四川恒阳万佳工程设计有限公司
技术成果专用章①

四川恒阳万佳工程设计有限公司							
核定	罗文	湘潭县高标准农田建设项目 (二〇二四年、投融资创新) 第四十九标段	实施	阶段			
审查	吴星		高标	农田			
校核	吴星		灌渠附属建筑物 0.8m灌渠机耕桥设计图				
设计	王群						
制图							
描图	CAD	比例	见图	日期	2024.08		
设计证号	A251034674	图号	QGFS-06				



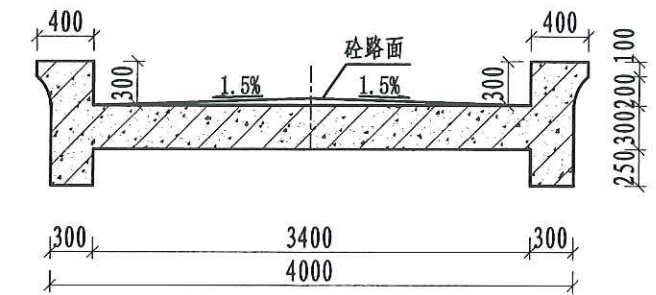
机耕桥纵剖面图
1:50



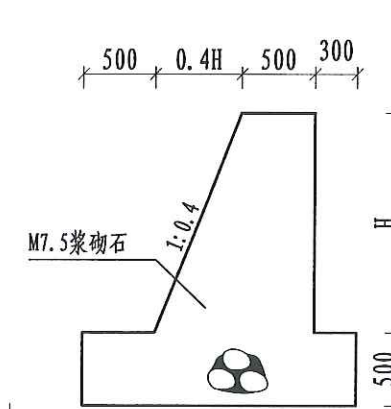
机耕桥平面图
1:50

机耕桥工程量表

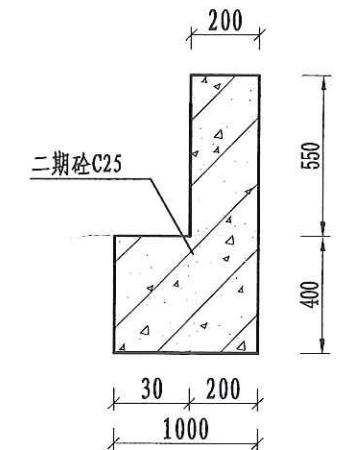
机耕桥	土方开挖 (m ³)	土方回填 (m ³)	M7.5 浆砌石挡土墙 (m ³)	M7.5 浆砌石基础 (m ³)	C35 钢筋砼桥板 (m ³)	C35 钢筋砼桥身 (m ³)	C25 渠底板砼 (m ³)	钢筋制安 (t)	渠底模板 (m ²)
1.2*1	46.65	23.32	7.84	9.52	3.37	2.48	0.34	0.31	18.77
1.8*1.5	31.39	15.69	13.44	10.64	4.33	2.48	0.67	0.43	23.35
2*1.5	31.39	15.69	13.44	10.64	4.64	2.48	0.78	0.45	24.49
3*1.5	31.39	15.69	13.44	10.64	6.23	2.48	1.34	0.55	30.21
3*2	36.71	18.35	15.12	11.76	6.23	2.48	1.34	0.55	30.21



A-A剖面图
1:50



桥台剖面图
1:50



承台剖面图
1:25

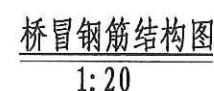
说明:

- 1、本图单位: 高程以m计, 尺寸单位为mm;
- 2、设计荷载为汽车-10级, 验算荷载为履带-50;
- 3、桥梁砼及二期砼为C35, 路面砼为C35, 砌石砂浆强度为M7.5;
- 4、桥面铺装层为5~8cm厚混凝土路面, 为便利桥面排水, 桥面铺装设置1.5%的横向坡;
- 5、基础地基承载力不小于120KPa, 施工过程中如基础达不到要求的可回填碎石并夯实。
- 6、未尽事宜按有关规范规定执行。

四川恒阳万佳工程设计有限公司

四川恒阳万佳工程设计有限公司

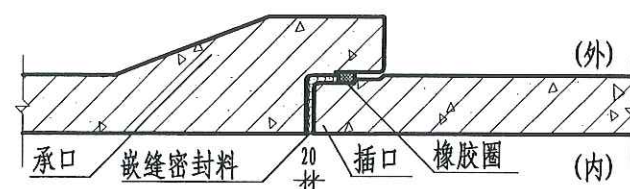
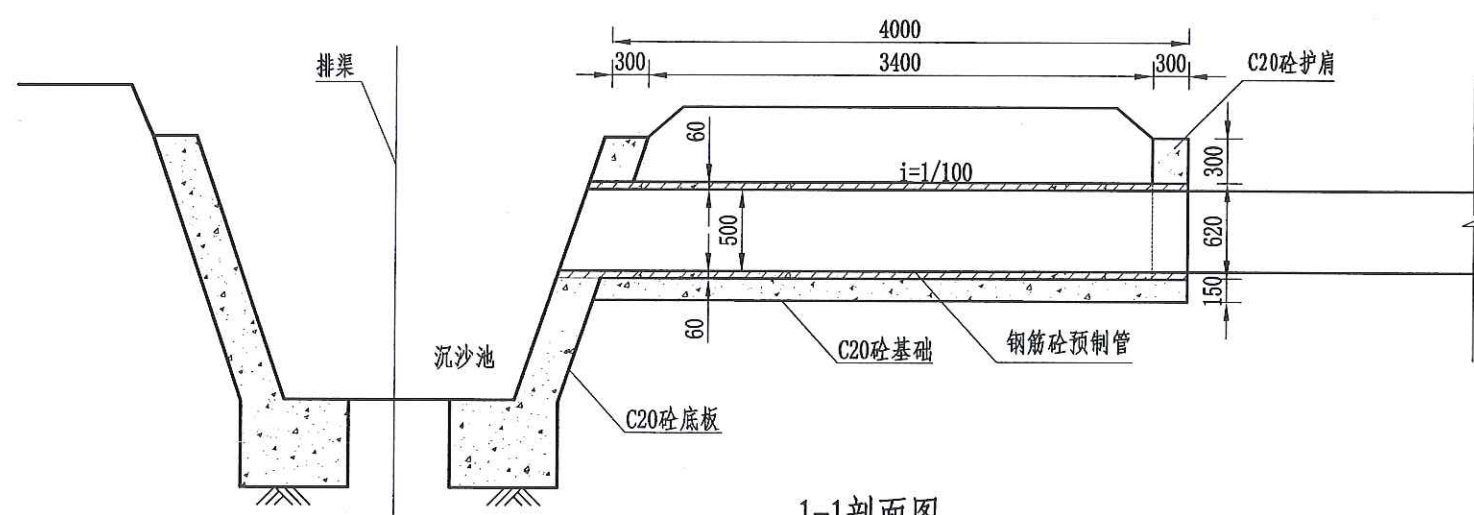
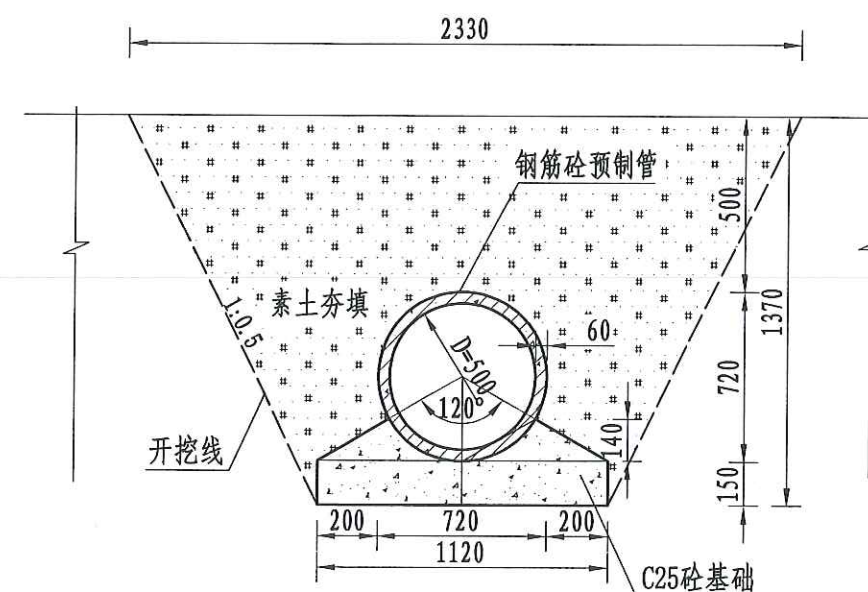
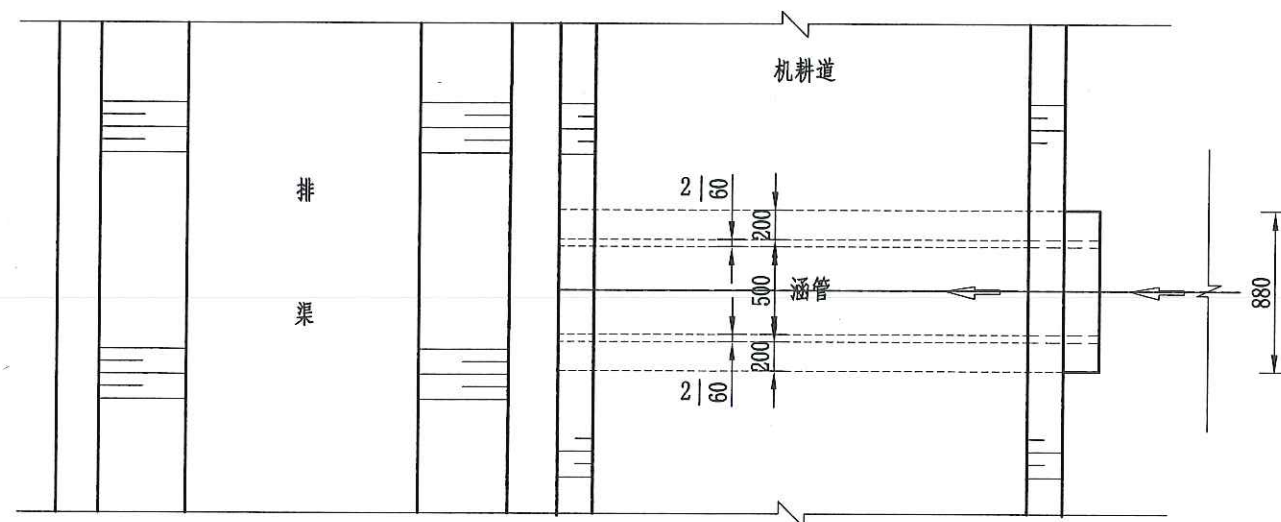
核定	罗文	湘潭县高标准农田建设项目	实施	阶段
审查	吴星	(2024年、投融资创新)	高标	农田
校核	吴星	第四十九标段	排渠附属建筑物 机耕桥设计图 (1/2)	
设计	王邵			
制图				
描图	CAD	比例	见图	日期 2024.08
设计证号	A251034674	图号	QPFS-01	



1. 本图单位: 尺寸单位为mm;
2. 钢筋型号为Ⅱ级钢筋, 钢筋接头要求焊接, 主筋接头应用 双面焊接, 搭接长度取 $12.5d$, 保护层厚为30mm;
3. 基础地基承载力不小于120KPa, 施工过程中如基础达不到要求的可回填碎石并夯实;
4. 未尽事宜按有关规定规划执行。

四川恒阳万佳工程设计有限公司
技术成果专用章①

四川恒阳万佳工程设计有限公司						
核定	罗敏	湘潭县高标准农田建设项目 (二〇二四年、投融资创新) 第四十九标段	实施	阶段		
审查	吴星		高标	农田		
校核	吴星		排渠附属建筑物 机耕桥设计图 (2/2)			
设计	王郡					
制图						
描图	CAD	比例	见图	日期	2024.08	
设计证号	A251034674	图号	QPPS-02			

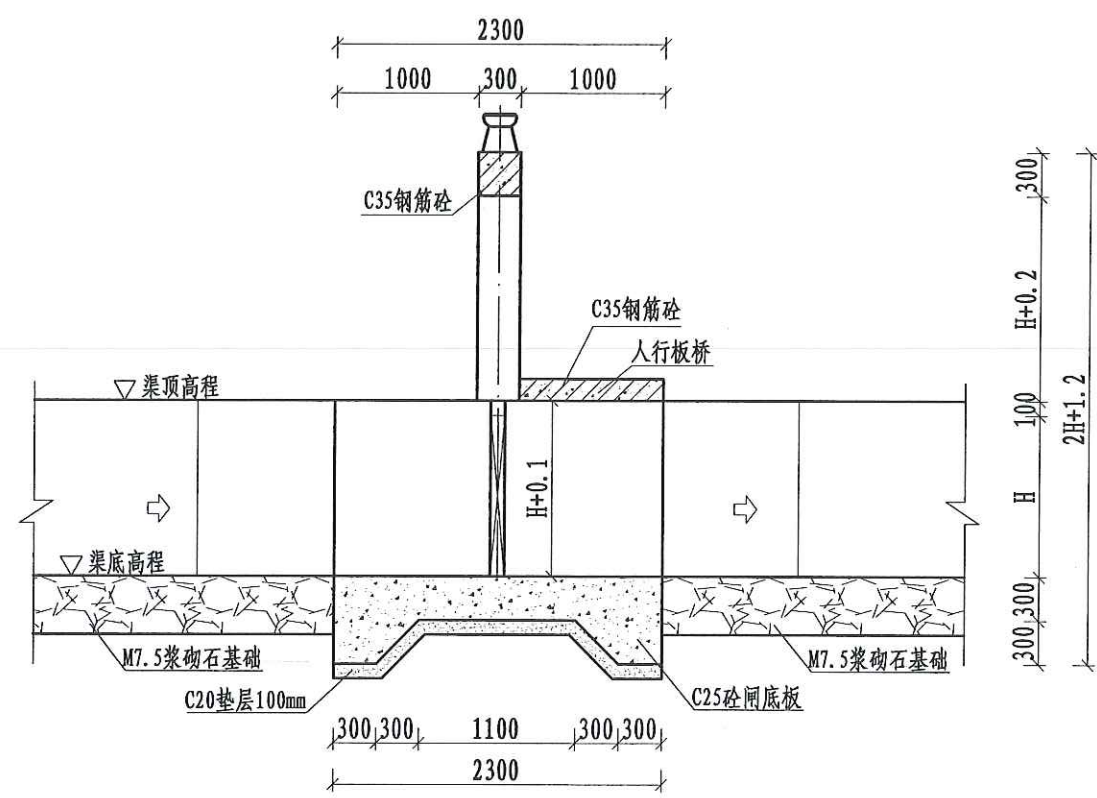


说明:

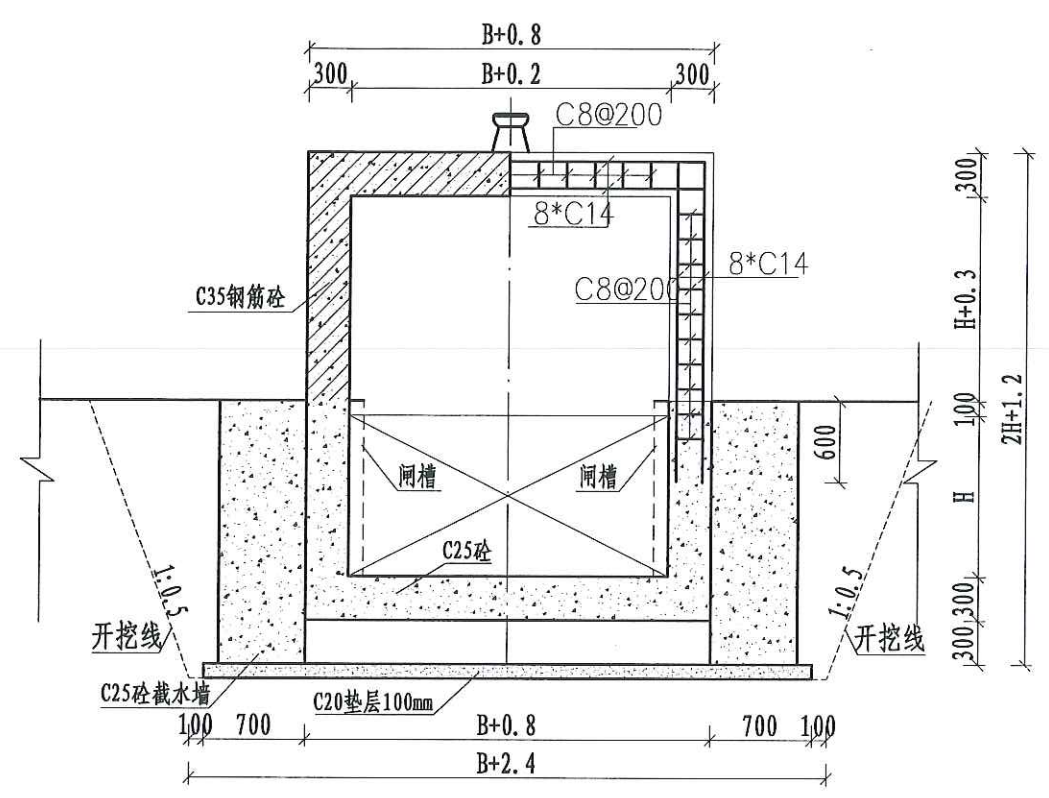
- 1、图中尺寸单位为mm, 高程单位为m;
- 2、沟渠过路时设置涵管;
- 3、沟渠过路采用4m长涵管, 预制砼管底部采用C25现浇砼基础;
- 4、沟渠入口设置沉砂池, 沉砂池边坡采用C25现浇砼侧墙, 底板采用C25现浇砼底板;
- 5、未尽事宜按有关规定规划执行。

四川恒阳万佳工程设计有限公司						
核定	罗敏		湘潭县高标准农田建设项目 (二〇二四年、投融资创新) 第四十九标段		实施 0555-61	阶段
审查	吴星				高标	农田
校核	吴星		排渠附属建筑物 DN500涵管过路涵设计图			
设计	王郡					
制图	王郡					
描图	CAD		比例	见图	日期	2024.08
设计证号	A251034674		图号	QPFS-03		

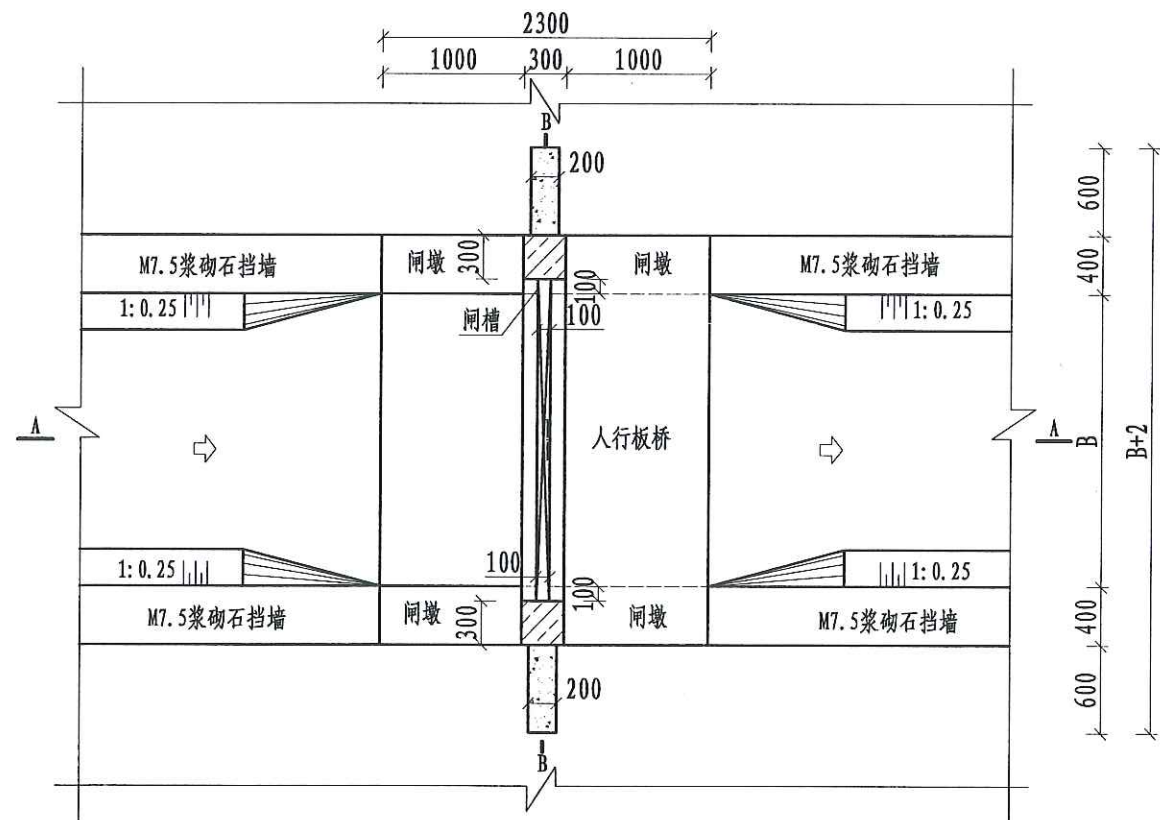
核定	罗敏文	湘潭县高标准农田建设项目 (二〇二四年、投融资创新) 第四十九标段	实施	阶段	
审查	吴星		高标	农田	
校核	吴星		排渠附属建筑物 DN500涵管过路涵设计图		
设计	王郡				
制图	王郡				
描图	CAD	比例	见图	日期	2024.08
设计证号	A251034674	图号	QPFS-03		



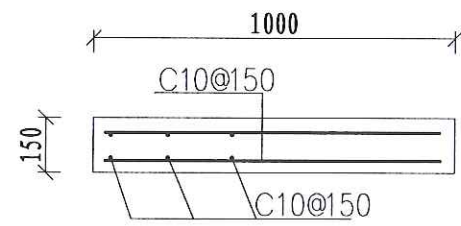
A-A剖面图
1:50



B-B剖面图
1:50



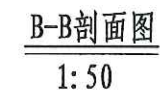
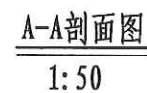
节制闸平面布置图
1:50



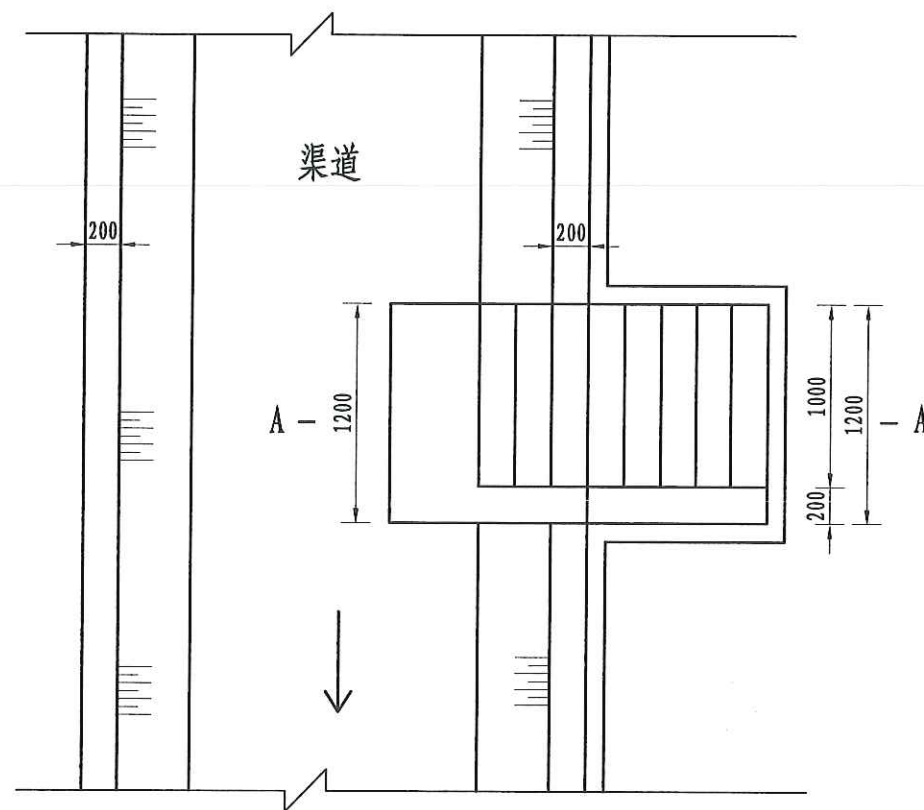
人行桥配筋图
1:20

- 说明:
- 1、本图高程系统为国家85黄海高程系统,高程单位以m计,尺寸单位以mm计;
 - 2、图中材料钢筋砼强度等级为C35,垫层为C20砼;基础承载力 $\geq 120\text{KPa}$,闸若遇不良基础采用素砼进行基础加强处理。
 - 3、闸门及启闭设备应由专业厂家设计、生产、安装、调试、保养等。
 - 4、施工须严格按照图纸及相关规范、标准执行,未尽事宜现场商榷确定。

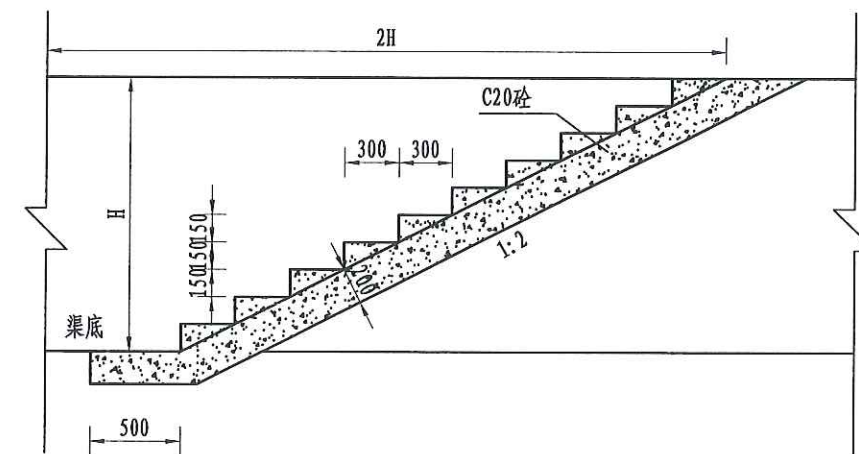
四川恒阳万佳工程设计有限公司					
核定	罗文	湘潭县高标准农田建设项目	实施	阶段	
审查	吴星	(2024-2025年,投融资创新)	实施	阶段	
校核	吴星	勘察资 廉西十九标段	实施	阶段	
设计	王郡		实施	阶段	
制图			实施	阶段	
描图	CAD	比例	见图	日期	2024.08
设计证号	A251034674	图号			QPFS-04



四川恒阳万佳工程设计有限公司						
核定	罗文		湘潭县高标准农田建设项目 (2024年、投融资创新)		实施	阶段
审查	吴星		第四十九标段		高标	农田
校核	吴星		排渠附属建筑物 节制闸设计图 (2/2)			
设计	王郡					
制图						
描图	CAD		比例	见图	日期	2024.08
设计证号	A251034674		图号	QPFS-05		



生物通道平面图
1:40



A-A剖视图
1:40

取水码头工程量表

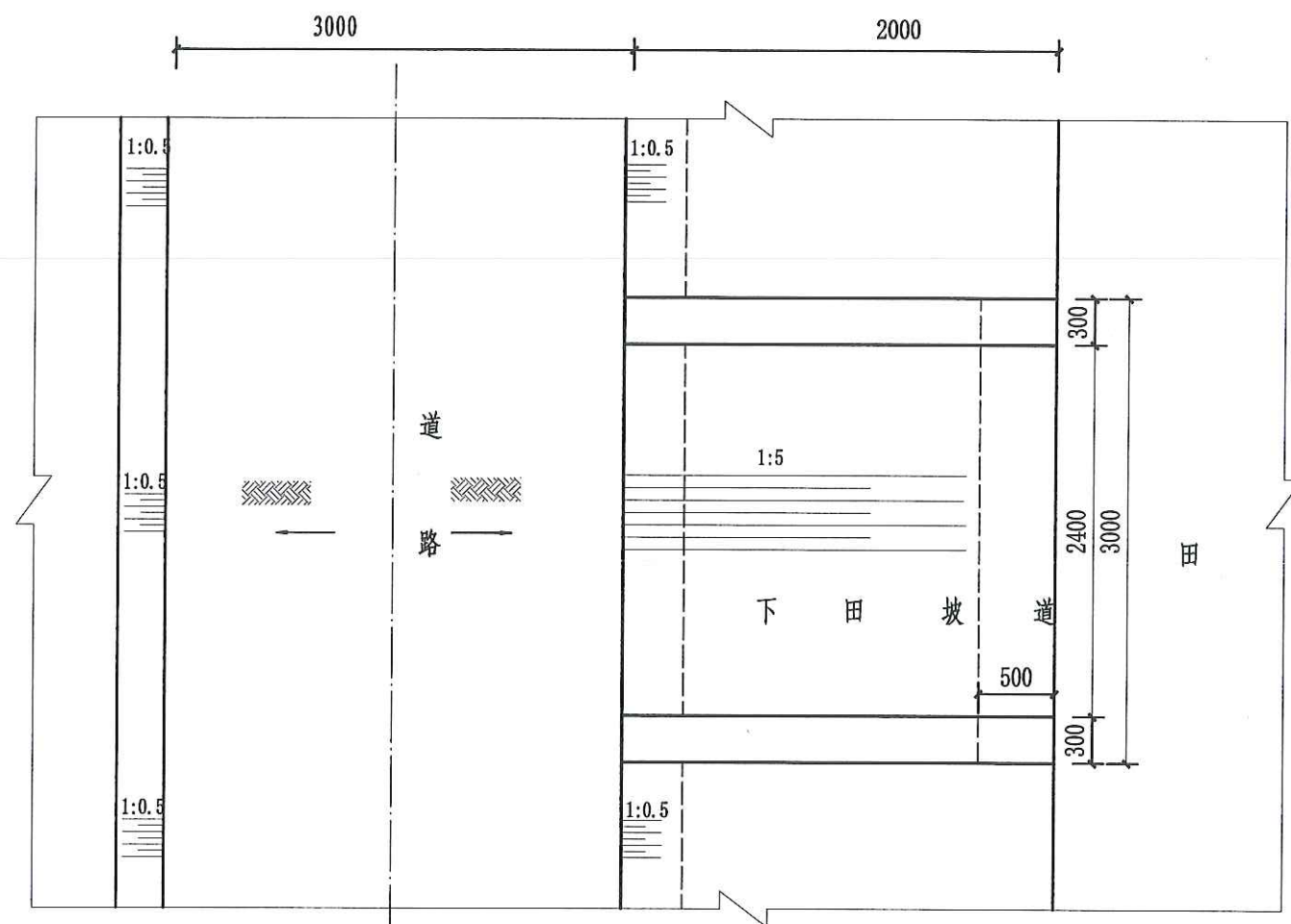
取水码头	土方开挖 (m ³)	土方回填 (m ³)	C25砼 (m ³)	C25踏步 (m ³)	C25砼底板 (m ³)	钢模板 (m ³)
1.2m	1.73	0.58	0.4	0.72	0.06	7.8
1.5m	2.7	0.72	0.9	0.9	0.04	11.5

说明:

- 图中尺寸以mm计;
- 图中台阶采用现浇C20砼;
- 楼梯内侧设置生物通道,宽20cm;
- 排水渠每隔100m设置一处取水码头,可根据现场实际情况具体调整。

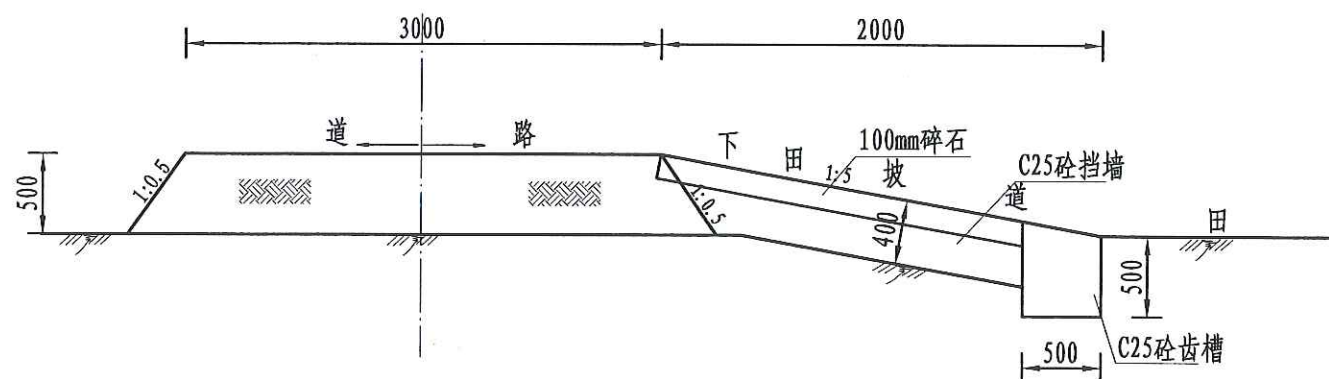
四川恒阳万佳工程设计有限公司

核定	罗文	湘潭县高标准农田建设项目 (2024-2025年,投融资创新)	实施	阶段
审查	吴星	第四十九标段	高标	农田
校核	王君	排渠附属建筑物 取水码头及生物通道设计图		
设计		比例	见图	日期
制图		2024.08		
描图	CAD	图号	QFIS-06	
设计证号	A251034674			



下田坡道平面图

1:50



A-A剖面图

1:50

说明:

- 1、图中尺寸单位为mm,高程单位为m;
- 2、根据田块现状,在田间道跨适当位置处设置机械下田坡道。
- 3、每相隔100m布置一处下田坡道,下田坡道根据现场实际需要设置;
- 4、基础地基承载力不小于120KPa;
- 5、未尽事宜按有关规定规划执行。

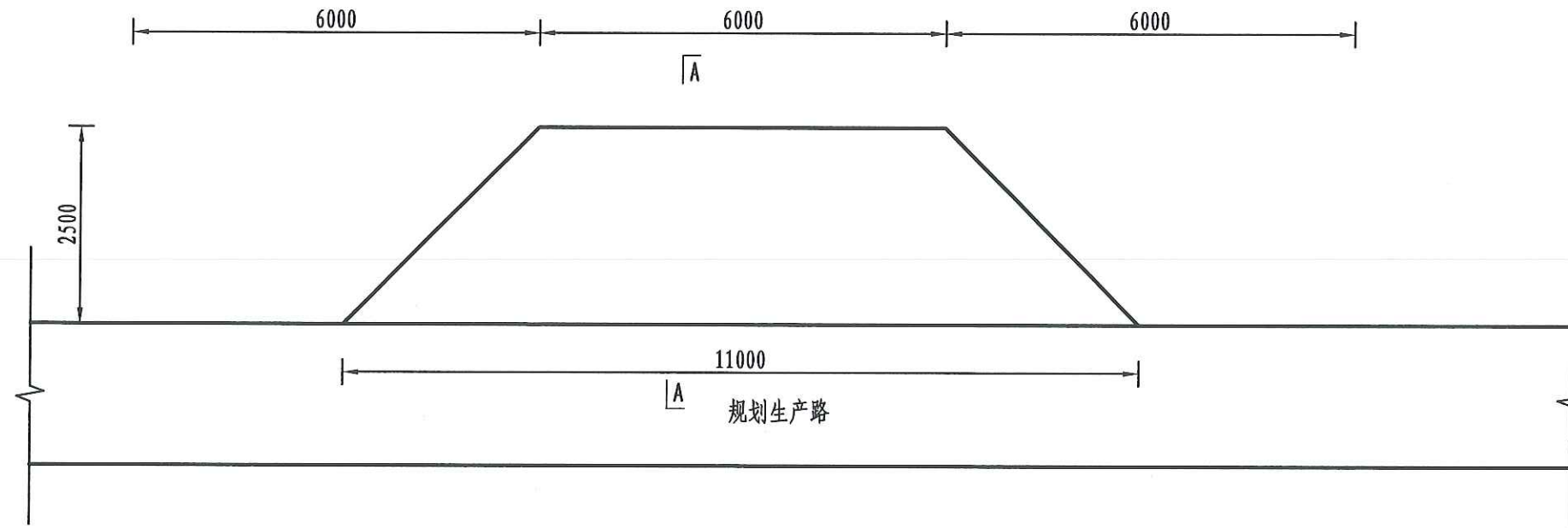
下田坡道工程量表

工程或费用名称	工程量计算式	单位	数量
下田坡道	1	处	1
土方开挖	$(0.7 \times 0.5 \times 3 + 1.5 \times 3 \times 0.3) \times 1$	m ³	2.4
土方回填夯实	$(0.2 \times 0.5 \times 3 + 1.5 \times 2.4 \times 0.5) \times 1$	m ³	2.1
C25砼挡墙	$1.53 \times 0.4 \times 0.3 \times 2 \times 1$	m ³	0.37
C25砼齿墙	$(0.6 + 0.5) \times 3/2 \times 0.5 \times 1$	m ³	0.83
碎石路面	$1.53 \times 2.4 \times 1$	m ²	3.67
钢模板	$"(0.6 + 0.5) \times 0.5 \times 2 + (0.5 + 0.6) \times 3 + 1.53 \times 2 \times 2" \times 1$	m ²	2.2

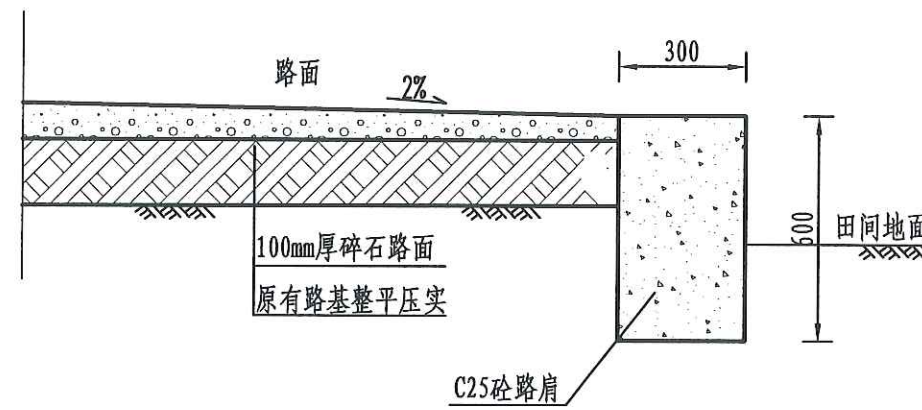
四川恒阳万佳工程设计有限公司

四川恒阳万佳工程设计有限公司

核定	罗文	湘潭县高标准农田建设项目	实施	阶段
审查	吴星	第四十九标段	高标	农田
校核	吴星	生产路附属建筑物 下田坡道设计图		
设计	王超			
制图		比例	见图	日期
描图	CAD			2024.08
设计证号	A251034674	图号	JSFS-01	



会车道平面图
1:40



A-A剖面图
1:40

单处会车道工程量表

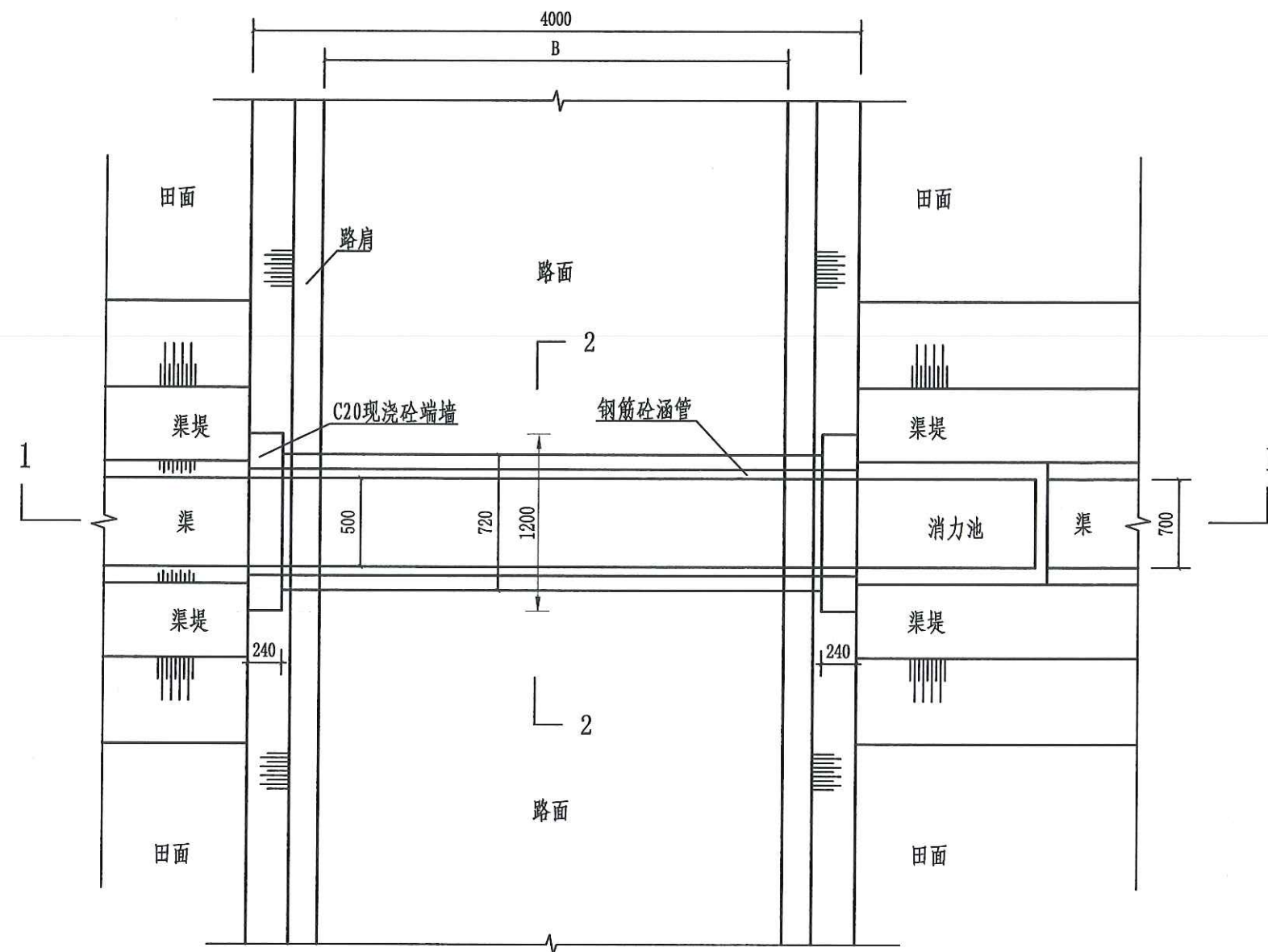
工程或费用名称	工程量计算式	单位	数量
会车道	1	处	1
土方回填夯实	$(6+11)*0.5/2*1*0.2$	m ³	0.85
碎石路面	$(6+11)*2/2*1$	m ²	17
C25砼路肩	$0.3*0.6*13*1$	m ³	2.34
路肩伸缩缝	$13/4*0.3*0.6*1$	m ²	0.59
钢模板	$0.6*13*1$	m ²	7.8

说明:

- 图中尺寸单位为mm,高程单位为m;
- 生产路每隔100m设置1处会车道,会车点的间距结合地形、视距确定,平均每隔100~200m布置一处,调头点一般设置在断头田间道末端,会车道尺寸B×L=2×9m,高出田面0.3m,工程量已扣除道路部分,路肩横坡比路面横坡2%。
- 基础地基承载力不小于120KPa;
- 未尽事宜按有关规定规划执行。

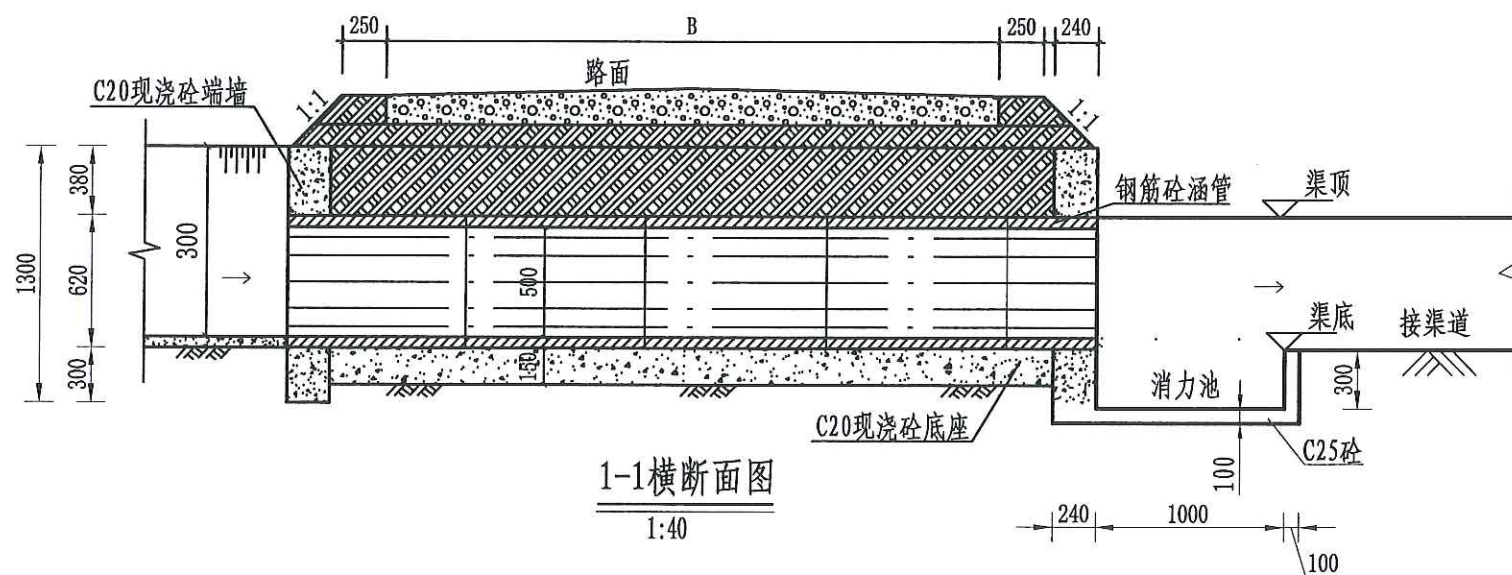
四川恒阳万佳工程设计有限公司

核定	罗文	湘潭县高标准农田建设项目	实施	阶段
审查	吴星	第四十九标段	高标	农田
校核	王群	生产路附属建筑物		
设计		会车道设计图		
制图		比例	见图	日期
描图	CAD			2024.08
设计证号	A251034674	图号	JSFS-02	



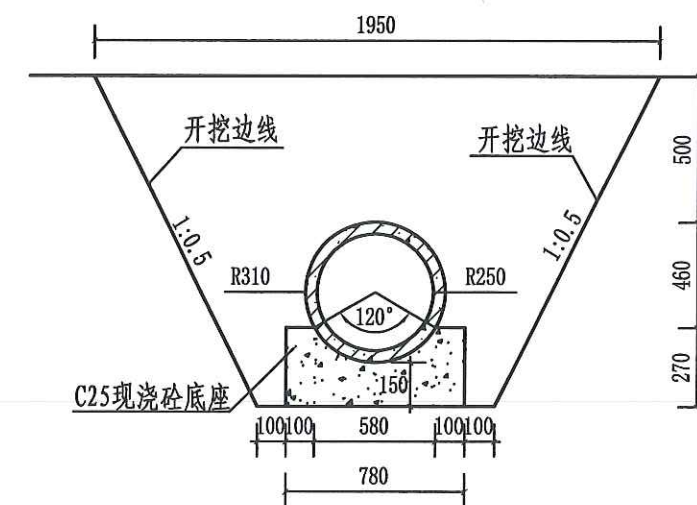
渠过机耕路涵管平面图

1:40



1-1横断面图

1:40



2-2横断面图

1:25

单处涵管 (1m) 工程量表

工程或费用名称	工程量计算式	单位	数量
过路涵	1	m	1
土方开挖	$(0.98+1.95) \times 1.23/2 \times 4 \times 1$	m ³	7.21
土方回填夯实	$((0.98+1.95) \times 1.23/2 - 3.14 \times 0.31 \times 0.31 - 0.78 \times 0.27) \times 4 \times 1$	m ³	5.16
Φ500过路涵	1×4	m	4
C25砼端墙	$(1.3 \times 1.2 - 0.31 \times 0.31 \times 3.14) \times 0.24 \times 2 \times 1$	m ³	0.6
C25砼消力池	$(0.7 \times 1.1 + 0.1 \times 0.3 \times 0.1 \times (1.1 \times 2 + 0.7)) \times 1$	m ³	0.16
C25砼底座	$0.78 \times 0.27 \times (4 - 0.24 \times 2) \times 1$	m ³	0.74
钢模板	$((1.3 \times 1.2 - 0.31 \times 0.31 \times 3.14) \times 4 + (0.3 + 0.4) \times (1.1 \times 2 + 0.7) + 0.27 \times 3.52 \times 2) \times 1$	m ²	8.96

设计说明:

1. 本设计为新建Φ500涵管设计图。
2. 本图尺寸除注明外,其余均以mm计,各图比例见图。
3. 开挖须按设计最大尺寸开挖,基础夯实后再进行下一工序。
4. 基础要求为硬基层,若为软土时须加厚渠基或垫层,施工时根据现场情况确定。
5. 图中涵管砼强度等级均为C30。
6. 涵管预制管采用直径为500mm的钢筋砼管。施工时根据现场实际情况确定。
7. 图中b为渠道顶宽、300为渠深、B为路宽。

四川恒阳万佳工程设计有限公司					
核定	罗文	湘潭县高标准农田建设项目	实施	阶段	
审查	吴星	(二〇二四年、投融资创新)	高标	农田	
校核	吴星	勘察设计	第四十九标段		
设计	王群	生产路附属建筑物			
制图		DN500过路涵设计图			
描图	CAD	比例	见图	日期	2024.08
设计证号	A251034674	图号	JSFS-03		